


Dell Latitude E6230

Vlasnički priručnik

Regulativni model: P14T
Regulativna vrsta: P14T001



Napomene, mjere opreza i upozorenja

 **NAPOMENA:** NAPOMENA ukazuje na važne informacije koje pomažu da se svojim računalom koristite na najbolji mogući način.

 **OPREZ:** OBAVIJEST označava moguće oštećenje hardvera ili gubitak podataka i otkriva kako izbjeći te probleme.

 **UPOZORENJE:** UPOZORENJE ukazuje na moguće oštećenje imovine, tjelesne povrede ili smrt.

© 2012 Dell Inc.

Zaštitni znakovi korišteni u ovom tekstu: Dell™, logotip Dell, Dell Precision™, OptiPlex™ Latitude™, PowerEdge™, PowerVault™, PowerConnect™, OpenManage™, EqualLogic™, Compellent™, KACE™, FlexAddress™ i Force 10™ i Vostro su zaštitni znakovi tvrtke Dell Inc. Intel™, Pentium®, Xeon®, Core® i Celeron® su registrirani zaštitni znakovi tvrtke Intel Corporation u SAD-a i drugim zemljama. AMD® je registrirani zaštitni znak, a AMD Opteron®, AMD Phenom™ i AMD Sempron™ su zaštitni znakovi tvrtke Advanced Micro Devices, Inc. Microsoft™, Windows®, Windows Server®, MS-DOS®, Windows Vista® i Active Directory su zaštitni znakovi ili registrirani zaštitni znakovi tvrtke Microsoft Corporation u SAD-a i/ili drugim zemljama. Red Hat® i Red Hat® Enterprise Linux® su registrirani zaštitni znakovi tvrtke Red Hat, Inc. u SAD-a i/ili drugim zemljama. Novell® i SUSE su registrirani zaštitni znakovi tvrtke Novell Inc. u SAD-a i drugim zemljama. Oracle® je registrirani zaštitni znak tvrtke Oracle Corporation i/ili njezinih podružnica. Citrix®, Xen®, XenServer® i XenMotion® su registrirani zaštitni znakovi ili zaštitni znakovi tvrtke Citrix Systems, Inc. u SAD-a i/ili drugim zemljama. VMware®, Virtual SMP®, vMotion®, vCenter® i vSphere® su registrirani zaštitni znakovi ili zaštitni znakovi tvrtke VMware, Inc. u SAD-a ili drugim zemljama. IBM je registrirani zaštitni znak tvrtke International Business Machines Corporation.

2012 - 06

Rev. A00

Sadržaj

Napomene, mjere opreza i upozorenja.....	2
Poglavlje 1: Radovi na vašem računalu.....	7
Prije radova na unutrašnjosti računala.....	7
Isključivanje računala.....	8
Nakon rada na unutrašnjosti računala.....	8
Poglavlje 2: Uklanjanje i instaliranje komponenti.....	11
Preporučeni alati.....	11
Uklanjanje Secure Digital (SD) kartice.....	11
Ugradnja Secure Digital (SD) kartice.....	11
Uklanjanje kartice ExpressCard.....	12
Ugradnja kartice ExpressCard.....	12
Uklanjanje baterije.....	12
Ugradnja baterije.....	13
Uklanjanje kartice identiteta pretplatnika (eng. Subscriber Identity Module, SIM).....	13
Ugradnja kartice identiteta pretplatnika (eng. Subscriber Identity Module, SIM).....	13
Uklanjanje poklopca kućišta.....	13
Ugradnja poklopca kućišta.....	14
Uklanjanje Bluetooth modula.....	14
Ugradnja Bluetooth modula.....	15
Uklanjanje tvrdog pogona.....	15
Ugradnja tvrdog pogona.....	17
Uklanjanje memorije.....	17
Ugradnja memorije.....	18
Uklanjanje oslonca za ruku.....	18
Ugradnja oslonca za ruku.....	20
Uklanjanje tipkovnice.....	21
Ugradnja tipkovnice.....	22
Uklanjanje kartice za bežičnu lokalnu mrežu (WLAN).....	23
Ugradnja kartice za bežičnu lokalnu mrežu (WLAN).....	24
Uklanjanje ventilatora hladila.....	24
Ugradnja ventilatora hladila.....	25
Uklanjanje modula hladila.....	25
Ugradnja modula hladila.....	26
Uklanjanje zvučnika.....	26
Ugradnja zvučnika.....	28

Uklanjanje baze kućišta.....	28
Ugradnja baze kućišta.....	29
Uklanjanje senzora Hallovog efekta.....	30
Ugradnja senzora Hallovog efekta.....	31
Uklanjanje baterije na matičnoj ploči.....	31
Ugradnja baterije na matičnoj ploči.....	32
Uklanjanje matične ploče.....	32
Ugradnja matične ploče.....	34
Uklanjanje priključka napajanja.....	35
Ugradnja priključka napajanja.....	36
Uklanjanje okvira kartice ExpressCard.....	36
Ugradnja okvira kartice ExpressCard.....	37
Uklanjanje pločice prekidača za WiFi	37
Ugradnja pločice prekidača za WiFi.....	38
Uklanjanje okvira za pametnu karticu.....	39
Ugradnja okvira za pametnu karticu.....	40
Uklanjanje okvira zaslona.....	40
Ugradnja okvira zaslona.....	41
Uklanjanje ploče zaslona.....	41
Ugradnja ploče zaslona.....	42
Uklanjanje sklopa zaslona.....	42
Ugradnja sklopa zaslona.....	44
Uklanjanje kamere.....	45
Ugradnja kamere.....	46
Uklanjanje kabela LVDS-a i kamere.....	47
Ugradnja kabela LVDS-a i kamere.....	48
Poglavlje 3: Dodatne informacije.....	49
Podaci o priključku za priključnu stanicu.....	49
Poglavlje 4: Program za postavljanje sustava.....	51
Redoslijed podizanja sustava.....	51
Navigacijske tipke.....	51
Opcije programa za postavljanje sustava.....	52
Ažuriranje BIOS-a	60
Zaporka sustava i postavljanja.....	60
Pridruživanje zaporke sustava i zaporke za postavljanje.....	61
Brisanje ili promjena postojeće zaporke sustava i/ili postavljanja.....	61
Poglavlje 5: Dijagnostike.....	63
Dijagnostika poboljšanog testiranja računala prije podizanja sustava (ePSA).....	63


Poglavlje 6: Rješavanje problema vašeg računala.....	65
Svjetla statusa uređaja.....	65
Svjetla statusa baterije.....	66
Poglavlje 7: Tehničke specifikacije.....	67
Poglavlje 8: Kontaktiranje tvrtke Dell.....	73


Radovi na vašem računalu


Prije radova na unutrašnjosti računala

Kako biste zaštitili računalo od mogućih oštećenja i pospješili osobnu sigurnost, pridržavajte se slijedećih sigurnosnih uputa. Ako nije navedeno drugačije, svaki postupak u ovom dokumentu podrazumijeva postojanje sljedećih uvjeta:


- da ste izvršili korake u odlomku Rad na računalu.
- Da ste pročitali sigurnosne upute koje ste dobili zajedno s vašim računalom.
- Komponenta se može zamijeniti ili ako je zasebno kupljena, instalirati izvođenjem postupka uklanjanja obrnutim redoslijedom.


 **UPOZORENJE:** Prije rada na unutrašnjosti računala pročitajte sigurnosne upute koje ste dobili s računalom. Dodatne sigurnosne informacije potražite na početnoj stranici za sukladnost sa zakonskim odredbama na www.dell.com/regulatory_compliance

 **OPREZ:** Mnogi popravci smiju se izvršiti samo od strane ovlaštenog servisnog tehničara. Smijete vršiti samo pronalaženje problema i sitne popravke kao što ste ovlašteni u svojoj dokumentaciji o proizvodu ili po uputama tima online ili putem telefonske usluge i podrške. Vaše jamstvo ne pokriva oštećenja uzrokovana servisiranjem koje tvrtka Dell nije ovlastila. Pročitajte i slijedite sigurnosne upute koje su isporučene s uređajem.


 **OPREZ:** Kako biste izbjegli elektrostatičko pražnjenje, uzemljite se koristeći ručnu traku za uzemljenje ili povremeno dotaknite neobojenu metalnu površinu, kao što je priključak na stražnjoj strani računala.

 **OPREZ:** Pažljivo rukujte komponentama i karticama. Ne dodirujte komponente ili kontakte na kartici. Karticu pridržavajte za rubove ili za metalni nosač. Komponente poput procesora pridržavajte za rubove, a ne za pinove.


 **OPREZ:** Kad isključujete kabel, povucite za njegov utikač ili jezičak, a ne sam kabel. Neki kabeli imaju priključke s jezičcima za blokiranje. Ako iskapčate taj tip kabela, prije iskapčanja pritisnite jezičke za blokiranje. Dok razdvajate priključke, držite ih poravnate i izbjegavajte krivljenje bilo koje od pinova priključka. Također se prije ukopčavanja kabela pobrinite da su oba priključka pravilno okrenuta i poravnata.

 **NAPOMENA:** Boja i određene komponente vašeg računala se mogu razlikovati od onih prikazanih u ovom dokumentu.


Kako biste izbjegli oštećivanje računala, izvršite sljedeće korake prije nego što započnete s radom na unutrašnjosti računala.


1. Pobrinite se da je radna površina ravna i čista kako se pokrov računala ne bi ogrebao.
2. Isključite računalo (pogledajte odlomak [Isključivanje računala](#)).
3. Ako je računalo povezano s priključnim uređajem (priključen) poput dodatne medijske podloge ili dodatnog odjeljka za bateriju, odvojite ga.
 -  **OPREZ:** Za iskopčavanje mrežnog kabela, najprije iskopčajte kabel iz svog računala i potom iskopčajte kabel iz mrežnog uređaja.
4. Iskopčajte sve mrežne kabele iz svog računala.
5. Odspojite računalo i sve priključene uređaje iz svih električnih izvora napajanja.

6. Zatvorite zaslon i računalo okrenite naopako na ravnoj radnoj površini.

 **NAPOMENA:** Kako biste izbjegli oštećivanje ploče sustava, prije servisiranja računala morate izvaditi glavnu bateriju.

7. Uklonite glavnu bateriju.
8. Okrenite računalo gornjom stranom prema gore.
9. Otvorite zaslon.
10. Pritisnite gumb za uključivanje kako biste uzemljili matičnu ploču.

 **OPREZ:** Kako biste se zaštitili od električnog udara, prije skidanja pokrova računala uvijek isključite računalo iz zidne utičnice.

 **OPREZ:** Prije nego što dotaknete bilo koji dio u unutrašnjosti svog računala, uzemljite se dodirivanjem neobojene metalne površine, poput metalnog dijela na poleđini računala. Dok radite, povremeno dotaknite neobojanu metalnu površinu kako bi ispraznili statički elektricitet koji bi mogao oštetiti unutarnje komponente.


11. Uklonite sve umetnute ExpressCard ili Smart kartice iz odgovarajućih utora.

Isključivanje računala


 **OPREZ:** Kako biste izbjegli gubitak podataka, prije isključivanja računala spremite i zatvorite sve otvorene datoteke i zatvorite sve otvorene programe.

1. Isključite operativni sustav:

- U sustavu Windows 7:

Kliknite na **Start** , potom kliknite na **Shut Down (Isključi)**.

- U sustavu Windows Vista:

Kliknite na **Start** , zatim kliknite na strelicu u donjem desnom kutu izbornika **Start** na način prikazan u nastavku, a zatim kliknite na **Shut Down (Isključi)**.



- U sustavu Windows XP:

Kliknite na **Start** → **Turn Off Computer (Isključi računalo)** → **Turn Off (Isključi)**. Računalo se isključuje nakon što se dovrši postupak odjave operativnog sustava.

2. Provjerite je li računalo, kao i svi priključeni uređaji isključeno. Ako se računalo i priključeni uređaji nisu automatski isključili nakon odjave operativnog sustava, pritisnite i približno 4 sekunde držite gumb za uključivanje/isključivanje kako biste ih isključili.

Nakon rada na unutrašnjosti računala

Nakon što ste završili bilo koji postupak zamjene, prije uključivanja računala provjerite jeste li priključili sve vanjske uređaje, kartice, kabele itd.

 **OPREZ:** Kako biste izbjegli oštećivanje računala, koristite isključivo bateriju namijenjenu za dotično Dell računalo. Nemojte koristiti baterije koje su namijenjene za druga Dell računala.

1. Priključite sve vanjske uređaje, kao što je replikator priključka, dodatna baterija ili medijska baza i ponovno postavite sve kartice, kao što je ExpressCard.
2. Priključite sve telefonske ili mrežne kabele na svoje računalo.

 **OPREZ: Kako biste priključili mrežni kabel, prvo ga priključite u mrežni uređaj, a zatim u računalo.**

3. Ponovno postavite bateriju.
4. Priključite svoje računalo i sve priključene uređaje na njihove izvore električnog napajanja.
5. Uključite računalo.

Uklanjanje i instaliranje komponenti

Ovaj odjeljak pruža detaljne informacije o tome kako ukloniti ili instalirati komponente s vašeg računala.

Preporučeni alati

Za izvršavanje postupaka iz ovog dokumenta možda će vam trebati sljedeći alati:

- mali ravni odvijač
- križni odvijač
- malo plastično šilo

Uklanjanje Secure Digital (SD) kartice

1. Slijedite postupke u poglavlju *Prije rada na unutrašnjosti računala*.
2. Pritisnite SD karticu kako biste je oslobodili iz računala.



3. Izvucite SD karticu iz računala.



Ugradnja Secure Digital (SD) kartice

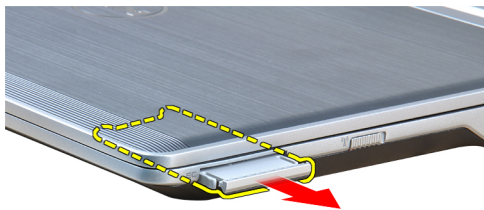
1. Umetnite SD karticu u njezin utor tako da usjedne na mjesto.
2. Slijedite upute u odlomku *Nakon rada na unutrašnjosti računala*.

Uklanjanje kartice ExpressCard

1. Slijedite postupke u poglavlju *Prije rada na unutrašnjosti računala*.
2. Pritisnite karticu ExpressCard kako biste je oslobodili iz računala.



3. Izvucite ExpressCard iz računala.



Ugradnja kartice ExpressCard

1. Umetnite karticu ExpressCard u njezin utor tako da usjedne na mjesto.
2. Slijedite upute u odlomku *Nakon rada na unutrašnjosti računala*.

Uklanjanje baterije

1. Slijedite postupke u poglavlju *Prije rada na unutrašnjosti računala*.
2. Pomaknite jezičke za oslobađanje kako biste oslobodili bateriju.



3. Uklonite bateriju iz računala.

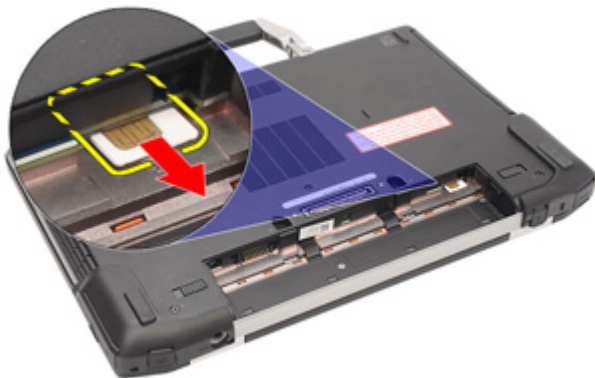


Ugradnja baterije

1. Umetnite bateriju u njezin utor tako da usjedne na mjesto.
2. Slijedite upute u odlomku *Nakon rada na unutrašnjosti računala*.

Uklanjanje kartice identiteta pretplatnika (eng. Subscriber Identity Module, SIM)

1. Slijedite postupke u poglavlju *Prije rada na unutrašnjosti računala*
2. Uklonite bateriju.
3. Uklonite SIM karticu iz računala.



Ugradnja kartice identiteta pretplatnika (eng. Subscriber Identity Module, SIM)

1. Umetnite SIM karticu u njezin utor.
2. Ugradite bateriju.
3. Slijedite upute u odlomku *Nakon rada na unutrašnjosti računala*.

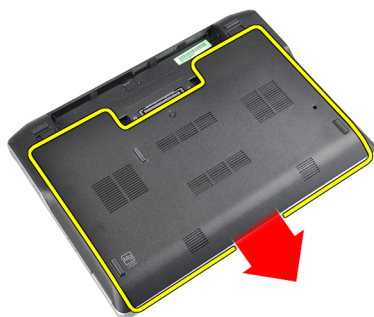
Uklanjanje poklopca kućišta

1. Slijedite postupke u poglavlju *Prije rada na unutrašnjosti računala*.
2. Uklonite bateriju.

3. Otpustite pričvrсни vijak kojim je poklopac kućišta pričvršćen na računalo.



4. Izvucite poklopac kućišta iz računala.

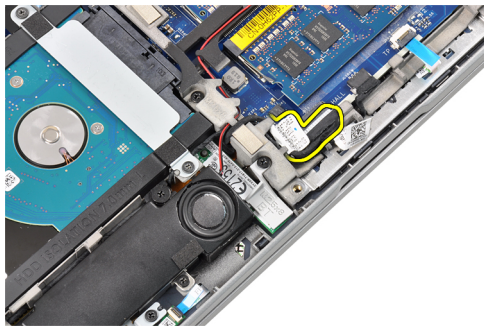


Ugradnja poklopca kućišta

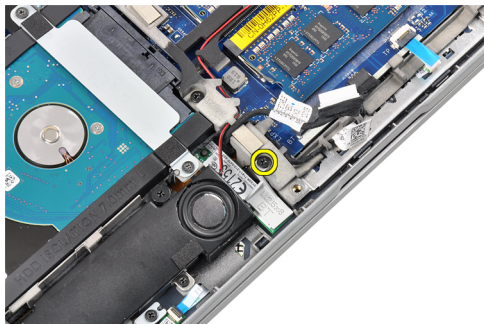
1. Postavite poklopac kućišta tako da se pravilno poravna s otvorom za vijak na računalo.
2. Pritegnite vijak kojim se poklopac kućišta pričvršćuje za računalo.
3. Ugradite bateriju.
4. Slijedite upute u odlomku *Nakon rada na unutrašnjosti računala*.

Uklanjanje Bluetooth modula

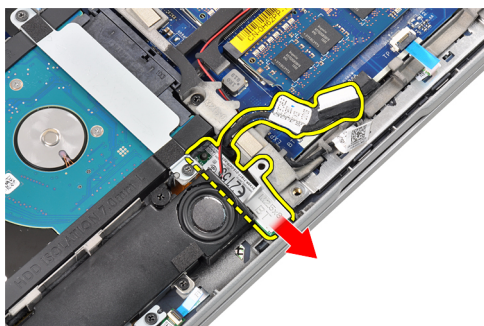
1. Slijedite postupke u poglavlju *Prije rada na unutrašnjosti računala*.
2. Uklonite:
 - a) SD karticu
 - b) ExpressCard
 - c) bateriju
 - d) pokrov
3. Odspojite i izvadite Bluetooth kabel.



4. Uklonite vijak kojim je Bluetooth modul pričvršćen u računalu.



5. Uklonite Bluetooth modul.



Ugradnja Bluetooth modula

1. Priključite Bluetooth kabel u njegov priključak.
2. Pritegnite vijak kojim se Bluetooth modul pričvršćuje u računalo.
3. Ugradite:
 - a) poklopac kućišta
 - b) bateriju
 - c) ExpressCard
 - d) SD karticu
4. Slijedite upute u odlomku *Nakon rada na unutrašnjosti računala*.

Uklanjanje tvrdog pogona

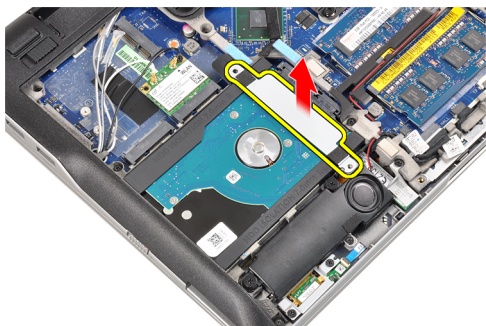
1. Slijedite postupke u poglavlju *Prije rada na unutrašnjosti računala*.
2. Uklonite:

- a) bateriju
- b) poklopac kućišta

3. Uklonite vijke kojima je tvrdi pogon pričvršćen za računalo.



4. Uklonite nosač tvrdog pogona koji pričvršćuje tvrdi pogon na računalo.



5. Upotrijebite plosnati odvijač da biste podigli rub tvrdog pogona.



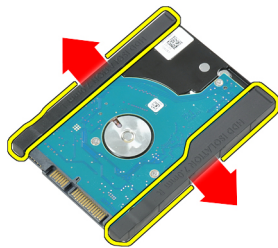
6. Uklonite tvrdi pogon.



7. Odvojite priključak tvrdog pogona od tvrdog pogona.



8. Odvojite kutiju tvrdog pogona od tvrdog pogona.



Ugradnja tvrdog pogona

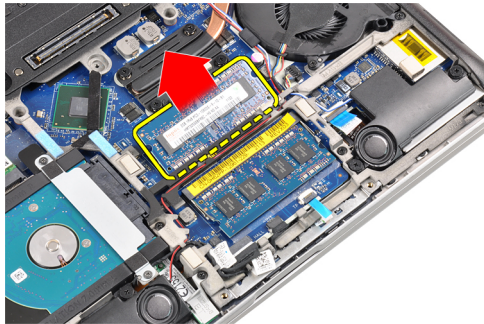
1. Pričvrstite kutiju tvrdog pogona na tvrdi pogon.
2. Spojite priključak tvrdog pogona.
3. Postavite tvrdi pogon u njegov utor.
4. Postavite nosač tvrdog pogona kako biste pričvrstili tvrdi pogon.
5. Pritegnite vijke kojima se tvrdi pogon pričvršćuje za računalo.
6. Ugradite:
 - a) pokrov
 - b) bateriju
7. Slijedite upute u odlomku *Nakon rada na unutrašnjosti računala*.

Uklanjanje memorije

1. Slijedite postupke u poglavlju *Prije rada na unutrašnjosti računala*.
2. Uklonite:
 - a) bateriju
 - b) poklopac kućišta
3. Razmaknite pričvrzne kopče od memorijskog modula sve dok ne iskoči.



4. Podignite i odvojite memorijski modul od njegovog priključka.



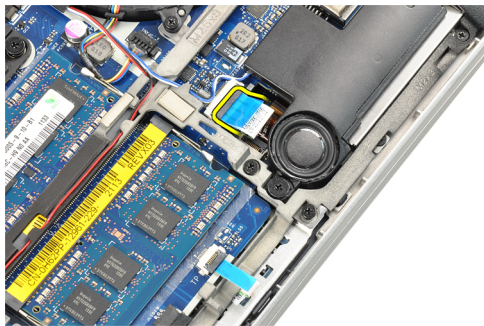
5. Za odvajanje drugog memorijskog modula ponovite korake 2 i 3.

Ugradnja memorije

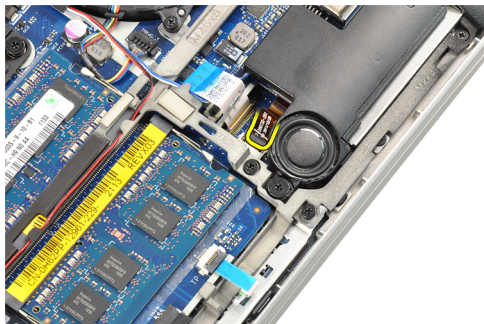
1. Umetnite memorijski modul u utor.
2. Pritisnite pričvrstne kopče da biste pričvrstili memorijski modul na matičnu ploču.
3. Ugradite:
 - a) poklopac kućišta
 - b) bateriju
4. Slijedite upute u odlomku *Nakon rada na unutrašnjosti računala*.

Uklanjanje oslonca za ruku

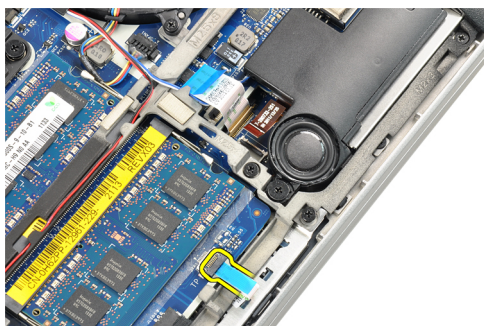
1. Slijedite postupke u poglavlju *Prije rada na unutrašnjosti računala*.
2. Uklonite:
 - a) bateriju
 - b) poklopac kućišta
3. Odspojite kabel čitača SD memorijske kartice.



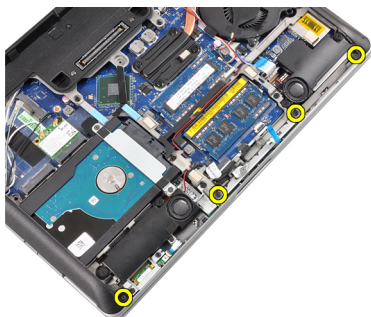
4. Odspojite kabel čitača pametne kartice.



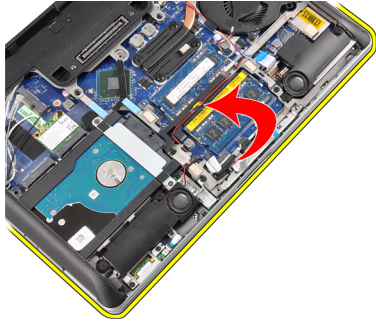
5. Odspojite kabel podloge osjetljive na dodir.



6. Uklonite vijke kojima je oslonac za ruku pričvršćen na računalo.



7. Preokrenite bazu računala i podignite je pod kutom od 45 stupnjeva.



8. Pritisnite oslonac za ruku prema dolje s baze računala.



9. Uklonite oslonac za ruku.

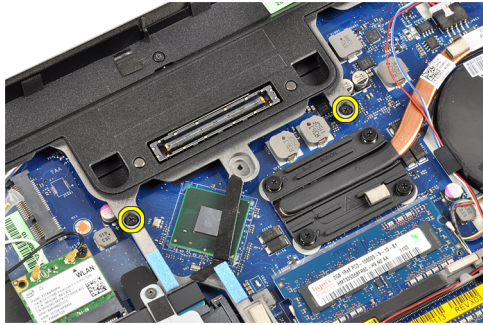


Ugradnja oslonca za ruku

1. Postavite oslonac za ruku u njegov utor.
2. Pritišćite duž stranica oslonca za ruku sve dok on ne usjedne na svoje mjesto.
3. Preokrenite računalo i pritegnite vijke kojima se oslonac za ruke pričvršćuje na njegovo mjesto.
4. Priključite kabele sljedeće opreme:
 - a) podloga osjetljiva na dodir
 - b) čitač pametne kartice
 - c) čitač SD kartice
5. Ugradite:
 - a) pokrov
 - b) bateriju
6. Slijedite upute u odlomku *Nakon rada na unutrašnjosti računala*.

Uklanjanje tipkovnice

1. Slijedite postupke u poglavlju *Prije rada na unutrašnjosti računala*.
2. Uklonite:
 - a) bateriju
 - b) poklopac kućišta
 - c) oslonac za ruku
3. Uklonite vijke s donje strane računala.



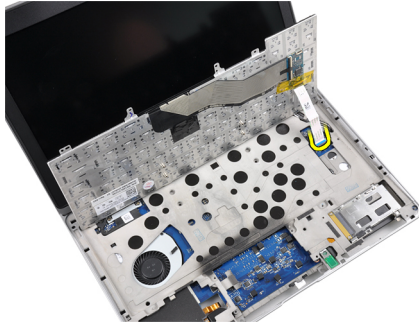
4. Okrenite računalo i uklonite vijke kojima je pričvršćena tipkovnica.



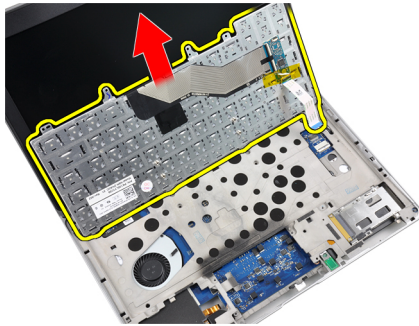
5. Okrenite tipkovnicu.



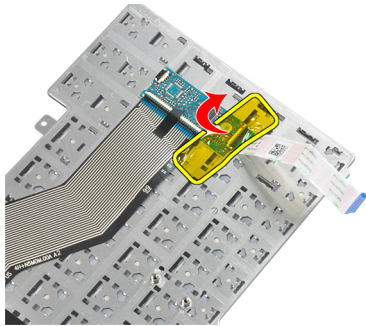
6. Odspojite podatkovni kabel tipkovnice.



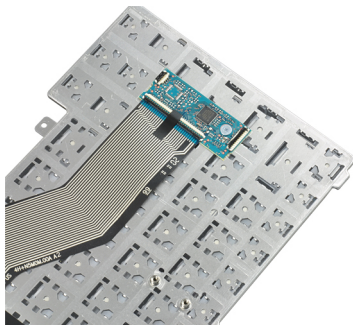
7. Uklonite tipkovnicu.



8. Odljepite Mylar traku.



9. Odspojite kabel tipkovnice.



Ugradnja tipkovnice

1. Priključite kabel tipkovnice.
2. Pričvrstite Mylar traku na tipkovnicu.

3. Priključite podatkovni kabel tipkovnice.
4. Umetnite tipkovnicu u njezin odjeljak i provjerite je li sjela na svoje mjesto.
5. Pritegnite vijke kojima se pričvršćuje tipkovnica.
6. Preokrenite računalo i pritegnite vijke s donje strane računala.
7. Ugradite:
 - a) oslonac za ruku
 - b) pokrov
 - c) bateriju
8. Slijedite upute u odlomku *Nakon rada na unutrašnjosti računala*.

Uklanjanje kartice za bežičnu lokalnu mrežu (WLAN)

1. Slijedite postupke u poglavlju *Prije rada na unutrašnjosti računala*.
2. Uklonite:
 - a) SD karticu
 - b) ExpressCard
 - c) bateriju
 - d) poklopac kućišta
3. Odspojite antenske kabele s WLAN kartice tako da ih povučete prema gore.



4. Uklonite vijak kojim je WLAN kartica pričvršćena na računalo.



5. Izvucite i uklonite WLAN karticu iz njezina utora na matičnoj ploči.



Ugradnja kartice za bežičnu lokalnu mrežu (WLAN)

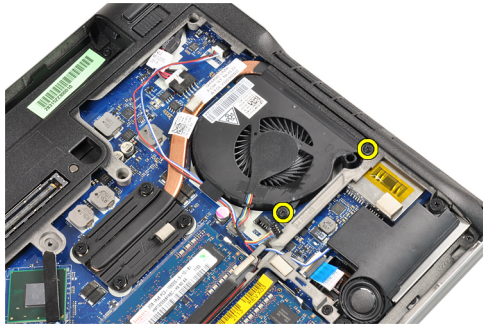
1. Umetnite WLAN karticu u njezin priključak pod kutom od 45 stupnjeva.
2. Pritegnite vijak da biste pričvrstili WLAN karticu u računalo.
3. Priključite antenske kabele na njihove priključke označene na WLAN kartici.
4. Ugradite:
 - a) poklopac kućišta
 - b) bateriju
 - c) ExpressCard
 - d) SD karticu
5. Slijedite upute u odlomku *Nakon rada na unutrašnjosti računala*.

Uklanjanje ventilatora hladila

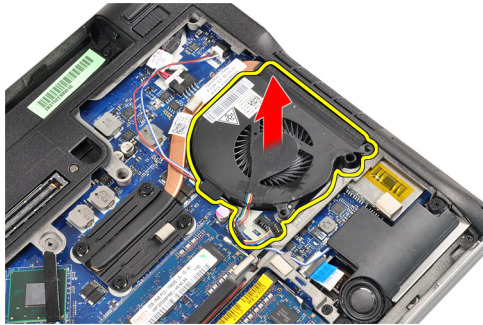
1. Slijedite postupke u poglavlju *Prije rada na unutrašnjosti računala*.
2. Uklonite:
 - a) SD karticu
 - b) ExpressCard
 - c) bateriju
 - d) poklopac kućišta
3. Odspojite kabel ventilatora hladila.



4. Uklonite vijke kojima je ventilator hladila pričvršćen za računalo.



5. Podignite i uklonite ventilator hladila.

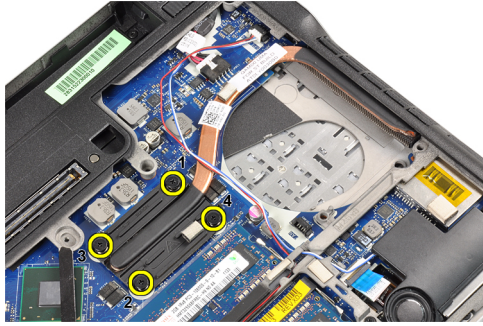


Ugradnja ventilatora hladila

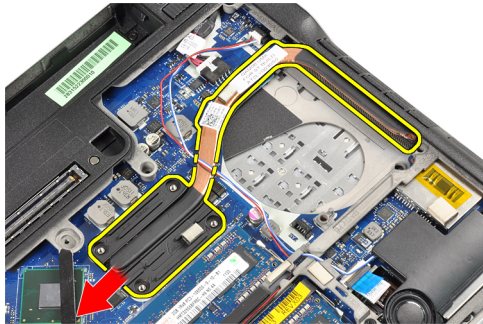
1. Postavite ventilator hladila u njegov utor.
2. Pritegnite vijke kojima se ventilator hladila pričvršćuje za računalo.
3. Priključite kabel ventilatora hladila.
4. Ugradite:
 - a) poklopac kućišta
 - b) bateriju
 - c) ExpressCard
 - d) SD karticu
5. Slijedite upute u odlomku *Nakon rada na unutrašnjosti računala*.

Uklanjanje modula hladila

1. Slijedite postupke u poglavlju *Prije rada na unutrašnjosti računala*.
2. Uklonite:
 - a) SD karticu
 - b) ExpressCard
 - c) bateriju
 - d) poklopac kućišta
 - e) hladilo
3. Otpustite vijke kojima je modul hladila pričvršćen na računalo.



4. Uklonite modul hladila.



Ugradnja modula hladila

1. Postavite modul hladila u njegov utor.
2. Pritegnite vijke da biste pričvrstili modul hladila.
3. Ugradite:
 - a) ventilator hladila
 - b) poklopac kućišta
 - c) bateriju
 - d) ExpressCard
 - e) SD karticu
4. Slijedite upute u odlomku *Nakon rada na unutrašnjosti računala*.

Uklanjanje zvučnika

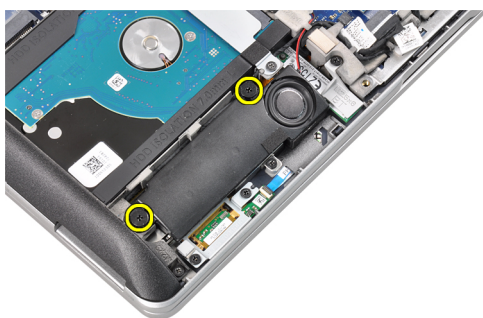
1. Slijedite postupke u poglavlju *Prije rada na unutrašnjosti računala*.
2. Uklonite:
 - a) SD karticu
 - b) ExpressCard
 - c) bateriju
 - d) poklopac kućišta
3. Odspojite kabel zvučnika.



4. Uklonite kabel zvučnika iz kanala za usmjeravanje.



5. Uklonite vijke kojima je zvučnik pričvršćen na računalo.



6. Uklonite vijke kojima je drugi zvučnik pričvršćen na računalo.



7. Uklonite zvučnike.

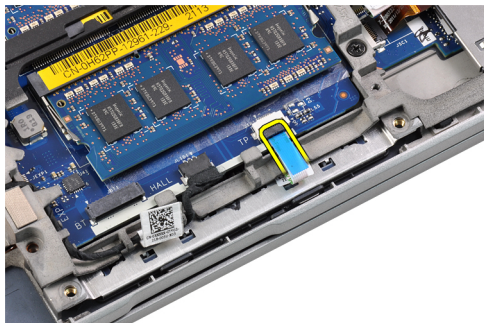


Ugradnja zvučnika

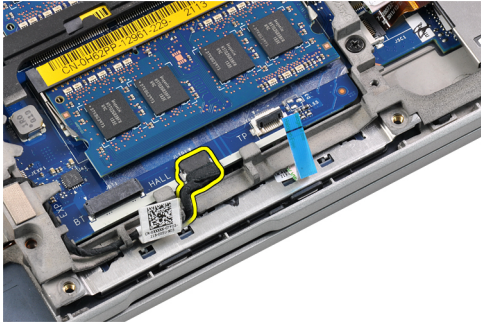
1. Poravnajte zvučnike u njihove originalne položaje i priključite kabele zvučnika.
2. Pritegnite vijke da biste pričvrstili oba zvučnika.
3. Ugradite:
 - a) poklopac kućišta
 - b) bateriju
 - c) ExpressCard
 - d) SD karticu
4. Slijedite upute u odlomku *Nakon rada na unutrašnjosti računala*.

Uklanjanje baze kućišta

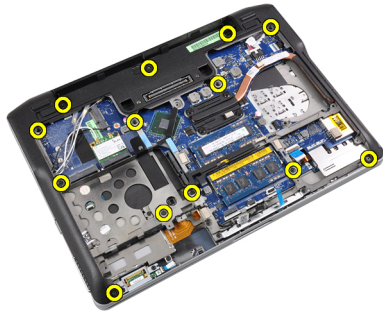
1. Slijedite postupke u poglavlju *Prije rada na unutrašnjosti računala*.
2. Uklonite:
 - a) SD karticu
 - b) ExpressCard
 - c) bateriju
 - d) poklopac kućišta
 - e) oslonac za ruku
 - f) tipkovnicu
 - g) Bluetooth modul
 - h) ventilator hladila
 - i) zvučnike
3. Odspojite kabel podloge osjetljive na dodir.



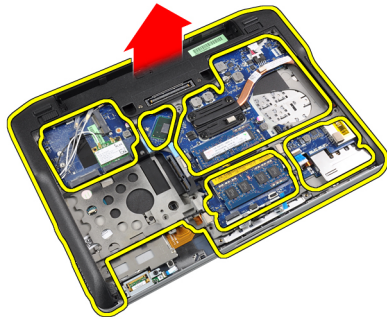
4. Odspojite kabel senzora Hallovog efekta.



5. Uklonite vijke kojima je pričvršćena baza kućišta.



6. Podignite bazu kućišta.



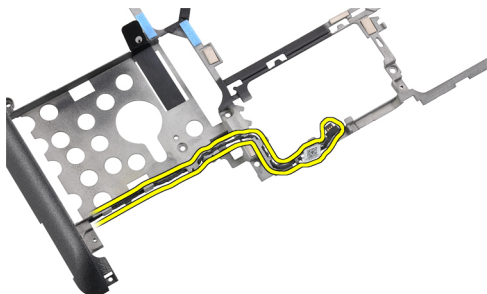
Ugradnja baze kućišta

1. Poravnajte bazu kućišta s računalom.
2. Pritegnite vijke kojima se baza kućišta pričvršćuje na računalu.
3. Priključite kabele sljedeće opreme:
 - a) senzor Hallovog efekta
 - b) podloga osjetljiva na dodir
4. Ugradite:
 - a) zvučnike
 - b) ventilator hladila
 - c) Bluetooth modul
 - d) tipkovnicu
 - e) oslonac za ruku
 - f) poklopac kućišta
 - g) bateriju

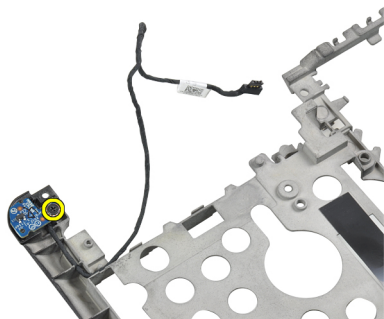
- h) ExpressCard
 - i) SD karticu
5. Slijedite upute u odlomku *Nakon rada na unutrašnjosti računala.*

Uklanjanje senzora Hallovog efekta

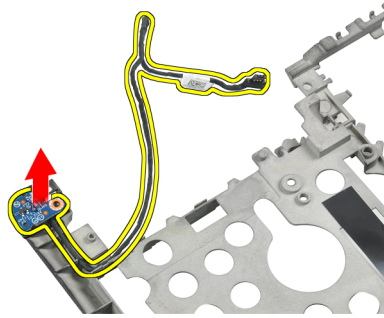
1. Slijedite postupke u poglavlju *Prije rada na unutrašnjosti računala.*
2. Uklonite:
 - a) SD karticu
 - b) ExpressCard
 - c) bateriju
 - d) poklopac kućišta
 - e) oslonac za ruku
 - f) tipkovnicu
 - g) Bluetooth modul
 - h) ventilator hladila
 - i) zvučnike
 - j) bazu kućišta
3. Izvucite kabel senzora Hallovog efekta iz kanala za usmjeravanje.



4. Uklonite vijak kojim je pričvršćen senzor Hallovog efekta.



5. Uklonite senzor Hallovog efekta.

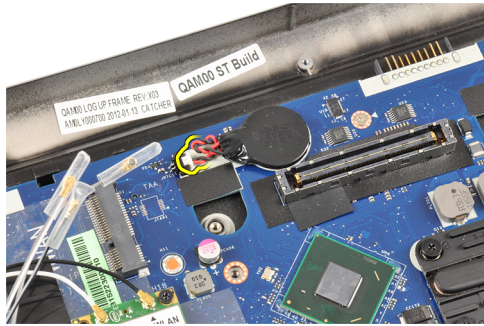


Ugradnja senzora Hallovog efekta

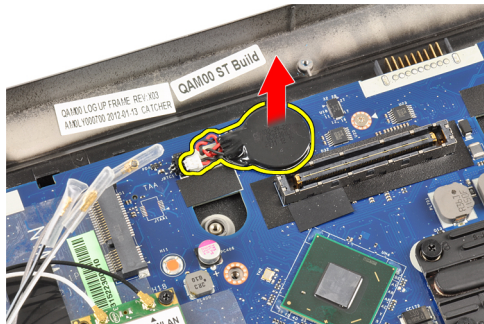
1. Postavite senzor Hallovog efekta u njegov utor.
2. Pritegnite vijak da biste pričvrstili senzor Hallovog efekta.
3. Provedite i priključite kabel senzora Hallovog efekta.
4. Ugradite:
 - a) bazu kućišta
 - b) zvučnike
 - c) ventilator hladila
 - d) Bluetooth modul
 - e) tipkovnicu
 - f) oslonac za ruku
 - g) poklopac kućišta
 - h) bateriju
 - i) ExpressCard
 - j) SD karticu
5. Slijedite upute u odlomku *Nakon rada na unutrašnjosti računala*.

Uklanjanje baterije na matičnoj ploči

1. Slijedite postupke u poglavlju *Prije rada na unutrašnjosti računala*.
2. Uklonite:
 - a) SD karticu
 - b) ExpressCard
 - c) bateriju
 - d) pokrov
 - e) oslonac za ruku
 - f) tipkovnicu
 - g) Bluetooth modul
 - h) ventilator hladila
 - i) zvučnike
 - j) bazu kućišta
3. Odspojite kabel baterije na matičnoj ploči.



4. Podignite bateriju i uklonite je iz računala.



Ugradnja baterije na matičnoj ploči

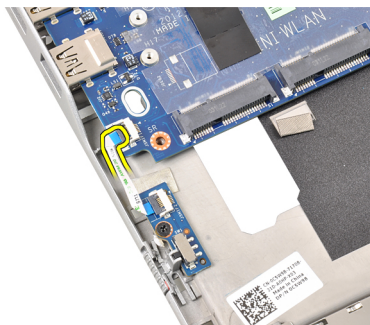
1. Postavite bateriju u njezin utor na matičnoj ploči računala.
2. Priključite kabel baterije na matičnoj ploči.
3. Ugradite:
 - a) bazu kućišta
 - b) zvučnike
 - c) Bluetooth modul
 - d) ventilator hladila
 - e) tipkovnicu
 - f) oslonac za ruku
 - g) poklopac kućišta
 - h) bateriju
 - i) ExpressCard
 - j) SD karticu
4. Slijedite upute u odlomku *Nakon rada na unutrašnjosti računala*.

Uklanjanje matične ploče

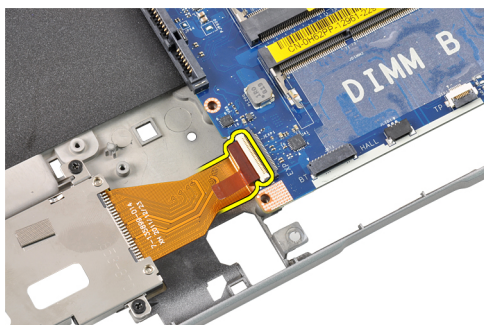
1. Slijedite postupke u poglavlju *Prije rada na unutrašnjosti računala*.
2. Uklonite:
 - a) SD karticu
 - b) ExpressCard
 - c) bateriju
 - d) poklopac kućišta
 - e) oslonac za ruku

- f) tipkovnicu
- g) Bluetooth modul
- h) ventilator hladila
- i) modul hladila
- j) zvučnike
- k) sklop zaslona
- l) bazu kućišta

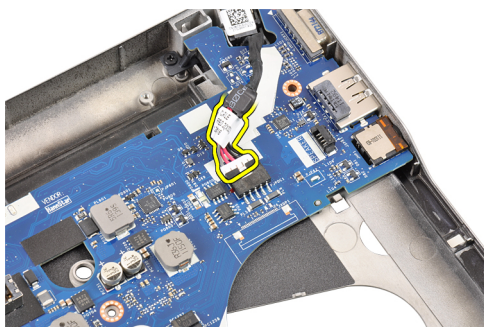
3. Odspojite kabel pločice prekidača za WiFi.



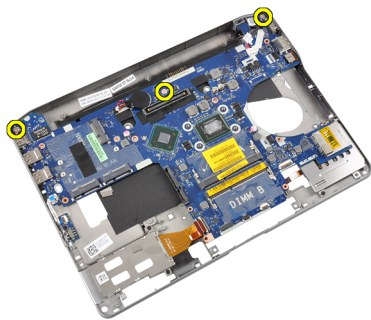
4. Odspojite kabel okvira za ExpressCard.



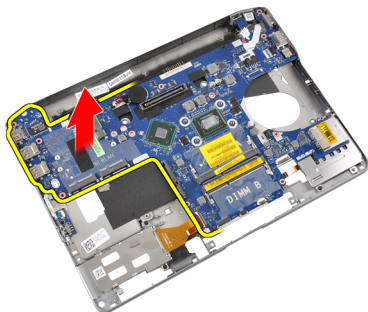
5. Odspojite kabel priključka napajanja.



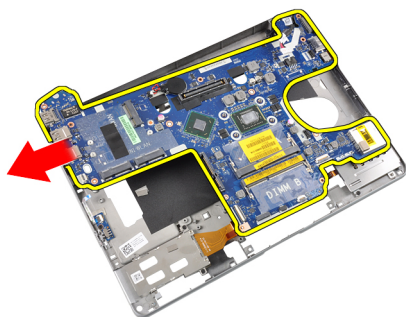
6. Uklonite vijke kojima je matična ploča pričvršćena za računalo.



7. Podignite lijevi rub matične ploče tako da dođe pod kut od 45 stupnjeva.



8. Uklonite matičnu ploču.



Ugradnja matične ploče

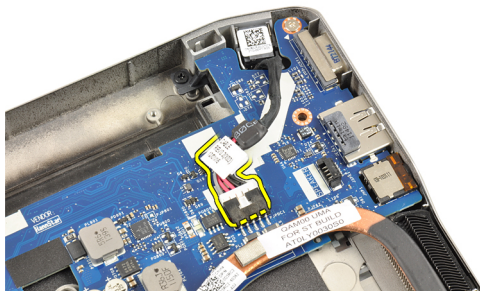
1. Postavite matičnu ploču u njezin odjeljak.
2. Pritegnite vijke kojima se matična ploča pričvršćuje za računalo.
3. Priklijučite kabele sljedeće opreme:
 - a) priključak za napajanje
 - b) okvir za ExpressCard
 - c) pločica prekidača za WiFi
4. Ugradite:
 - a) bazu kućišta
 - b) sklop zaslona
 - c) zvučnike
 - d) ventilator hladila
 - e) hladilo
 - f) Bluetooth modul

- g) tipkovnicu
- h) oslonac za ruku
- i) poklopac kućišta
- j) bateriju
- k) ExpressCard
- l) SD karticu

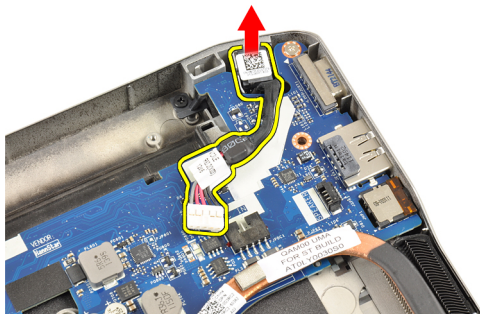
5. Slijedite upute u odlomku *Nakon rada na unutrašnjosti računala.*

Uklanjanje priključka napajanja

1. Slijedite postupke u poglavlju *Prije rada na unutrašnjosti računala.*
2. Uklonite:
 - a) SD karticu
 - b) ExpressCard
 - c) bateriju
 - d) poklopac kućišta
 - e) oslonac za ruku
 - f) tipkovnicu
 - g) Bluetooth modul
 - h) ventilator hladila
 - i) modul hladila
 - j) zvučnike
 - k) bazu kućišta
3. Odspojite kabel priključka napajanja s matične ploče.



4. Uklonite utičnicu priključka napajanja.

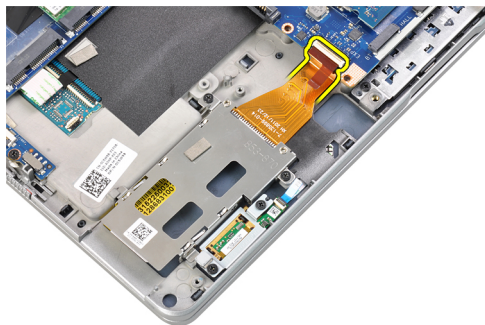


Ugradnja priključka napajanja

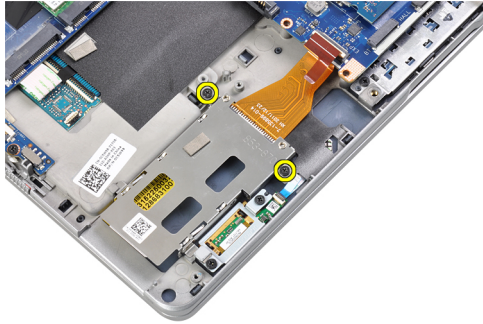
1. Umetnite priključak napajanja u njegov utor.
2. Spojite priključak napajanja na matičnu ploču.
3. Ugradite:
 - a) bazu kućišta
 - b) zvučnike
 - c) modul hladila
 - d) ventilator hladila
 - e) Bluetooth modul
 - f) tipkovnicu
 - g) oslonac za ruku
 - h) poklopac kućišta
 - i) bateriju
 - j) ExpressCard
 - k) SD karticu
4. Slijedite upute u odlomku *Nakon rada na unutrašnjosti računala*.

Uklanjanje okvira kartice ExpressCard

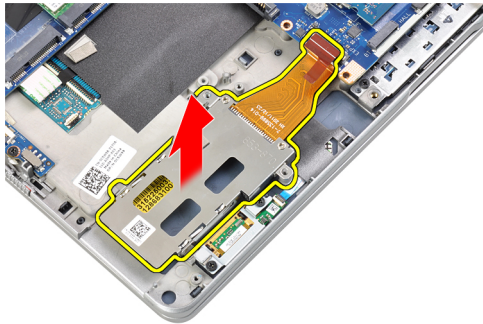
1. Slijedite postupke u poglavlju *Prije rada na unutrašnjosti računala*.
2. Uklonite:
 - a) SD karticu
 - b) ExpressCard
 - c) bateriju
 - d) poklopac kućišta
 - e) oslonac za ruku
 - f) tipkovnicu
 - g) Bluetooth modul
 - h) hladilo
 - i) zvučnike
 - j) bazu kućišta
3. Odspojite kabel čitača kartica ExpressCard.



4. Uklonite vijke kojima je okvir kartice ExpressCard pričvršćen na računalo.



5. Uklonite okvir kartice ExpressCard.



Ugradnja okvira kartice ExpressCard

1. Umetnite okvir kartice ExpressCard u njegov odjeljak.
2. Pritegnite vijke kako biste pričvrstili okvir kartice ExpressCard na računalo.
3. Priključite kabel čitača kartice ExpressCard.
4. Ugradite:
 - a) bazu kućišta
 - b) zvučnike
 - c) hladilo
 - d) Bluetooth modul
 - e) tipkovnicu
 - f) oslonac za ruku
 - g) poklopac kućišta
 - h) bateriju
 - i) ExpressCard
 - j) SD karticu
5. Slijedite upute u odlomku *Nakon rada na unutrašnjosti računala*.

Uklanjanje pločice prekidača za WiFi

1. Slijedite postupke u poglavlju *Prije rada na unutrašnjosti računala*.
2. Uklonite:
 - a) SD karticu
 - b) ExpressCard
 - c) bateriju
 - d) poklopac kućišta

- e) oslonac za ruku
- f) tipkovnicu
- g) Bluetooth modul
- h) ventilator hladila
- i) zvučnike
- j) bazu kućišta

3. Odsvojite kabel pločice prekidača za WiFi.



4. Uklonite vijak kojim je pločica prekidača za WiFi pričvršćena na računalo.



5. Uklonite pločicu prekidača za WiFi.



Ugradnja pločice prekidača za WiFi

1. Postavite pločicu prekidača za WiFi u njezin odjeljak.
2. Pritegnite vijak kojim je pločica prekidača za WiFi pričvršćena na računalo.
3. Priključite kabel pločice prekidača za WiFi.
4. Ugradite:
 - a) bazu kućišta
 - b) zvučnike

- c) ventilator hladila
- d) Bluetooth modul
- e) tipkovnicu
- f) oslonac za ruku
- g) poklopac kućišta
- h) bateriju
- i) ExpressCard
- j) SD karticu

5. Slijedite upute u odlomku *Nakon rada na unutrašnjosti računala.*

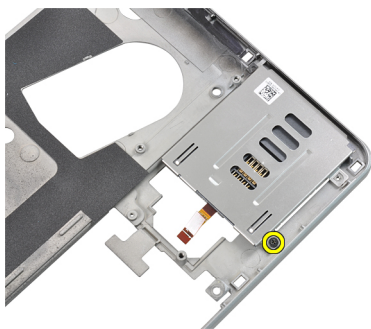
Uklanjanje okvira za pametnu karticu

1. Slijedite postupke u poglavlju *Prije rada na unutrašnjosti računala.*

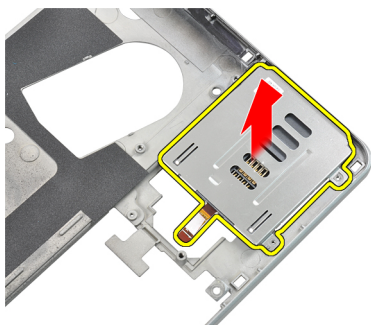
2. Uklonite:

- a) SD karticu
- b) ExpressCard
- c) bateriju
- d) poklopac kućišta
- e) oslonac za ruku
- f) tipkovnicu
- g) ventilator hladila
- h) Bluetooth modul
- i) zvučnike
- j) sklop zaslona
- k) donje kućište
- l) matičnu ploču

3. Uklonite vijak kojim je pametna kartica pričvršćena na računalo.



4. Uklonite okvir pametne kartice.



Ugradnja okvira za pametnu karticu

1. Postavite okvir za pametnu karticu u njegov odjeljak.
2. Pritegnite vijak kojim se pametna kartica pričvršćuje na računalo.
3. Ugradite:
 - a) matičnu ploču
 - b) bazu kućišta
 - c) sklop zaslona
 - d) zvučnike
 - e) Bluetooth modul
 - f) ventilator hladila
 - g) tipkovnicu
 - h) oslonac za ruku
 - i) poklopac kućišta
 - j) bateriju
 - k) ExpressCard
 - l) SD karticu
4. Slijedite upute u odlomku *Nakon rada na unutrašnjosti računala*.

Uklanjanje okvira zaslona

1. Slijedite postupke u poglavlju *Prije rada na unutrašnjosti računala*.
2. Uklonite bateriju.
3. Odvojite gornji rub okvira zaslona.



4. Potom tako nastavite duž bočnih i donjeg ruba okvira zaslona.



5. Uklonite okvir zaslona iz sklopa zaslona.



Ugradnja okvira zaslona

1. Postavite okvir zaslona na sklop zaslona.
2. Počevši od gornjeg kuta, pritišćite okvir zaslona i pomičite se oko cijelog okvira sve dok ne usjedne na sklop zaslona.
3. Pritisnite lijeve i desne rubove okvira zaslona.
4. Ugradite bateriju.
5. Slijedite upute u odlomku *Nakon rada na unutrašnjosti računala*.

Uklanjanje ploče zaslona

1. Slijedite postupke u poglavlju *Prije rada na unutrašnjosti računala*.
2. Uklonite:
 - a) bateriju
 - b) okvir zaslona
3. Uklonite vijke kojima je ploča zaslona pričvršćena na sklop zaslona.



4. Preokrenite ploču zaslona.



5. Odljepite traku priključka kabela LVDS-a i odspojite kabel LVDS-a od ploče zaslona.



6. Uklonite ploču zaslona iz sklopa zaslona.



Ugradnja ploče zaslona

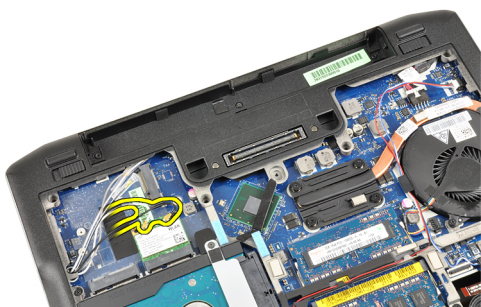
1. Pričvrstite traku priključka kabela LVDS-a i priključite kabel LVDS-a na ploču zaslona.
2. Postavite ploču zaslona na sklop zaslona.
3. Pritegnite vijke kojima se ploča zaslona pričvršćuje na sklop zaslona.
4. Ugradite:
 - a) okvir zaslona
 - b) bateriju
5. Slijedite upute u odlomku *Nakon rada na unutrašnjosti računala*.

Uklanjanje sklopa zaslona

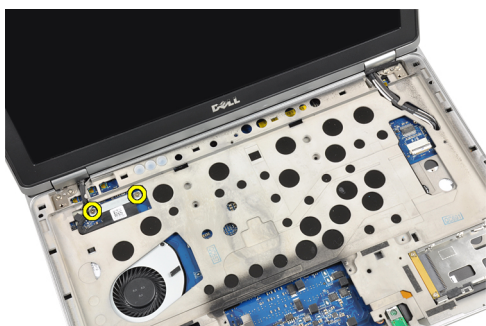
1. Slijedite postupke u poglavlju *Prije rada na unutrašnjosti računala*.
2. Uklonite:
 - a) SD karticu
 - b) ExpressCard
 - c) bateriju
 - d) poklopac kućišta
 - e) oslonac za ruku
 - f) tipkovnicu
3. Uklonite vijke s donje strane kućišta.



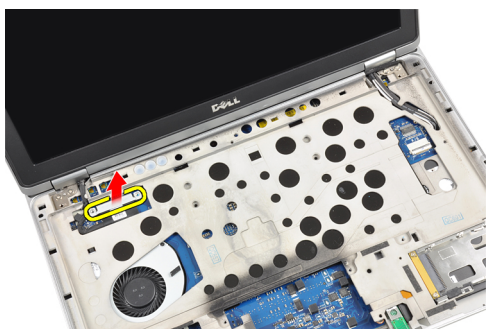
4. Odspojite sve antenske kabele povezane s rješenjima za bežično povezivanje i uklonite ih iz kanala za usmjeravanje.



5. Uklonite vijke kojima je nosač kabela za niskonaponsko diferencijalno signaliziranje (eng. low-voltage differential signaling, LVDS) pričvršćen za računalo.



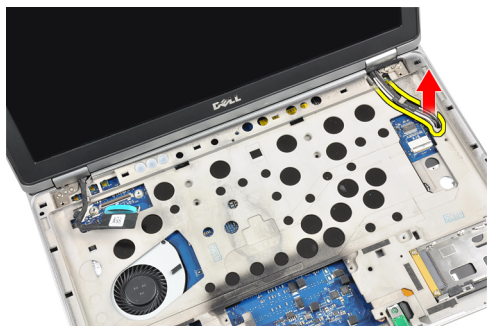
6. Uklonite nosač kabela LVDS-a.



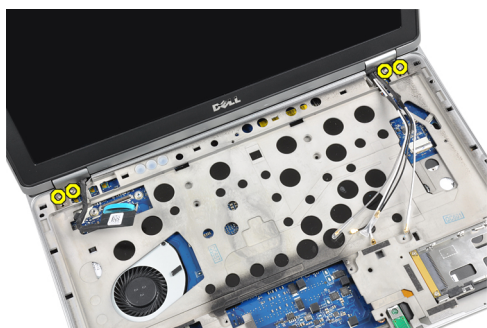
7. Odspojite kabel LVDS-a.



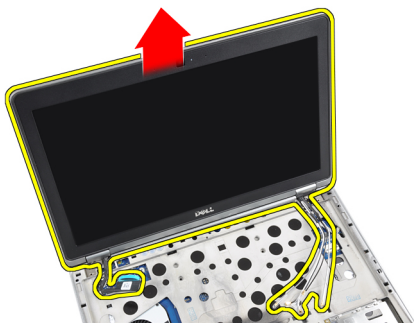
8. Provucite antenske kabele kroz otvor na vrhu računala.



9. Uklonite vijke kojima je sklop zaslona pričvršćen na računalo.



10. Podignite sklop zaslona s kućišta.



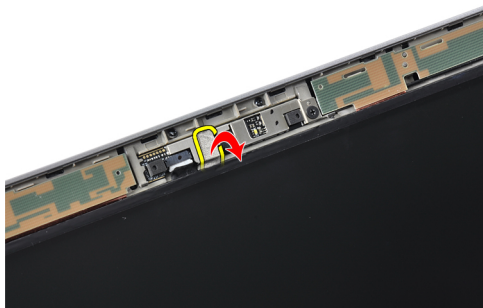
Ugradnja sklopa zaslona

1. Postavite sklop zaslona na računalo.
2. Pritegnite vijke kojima se sklop zaslona pričvršćuje na računalo.

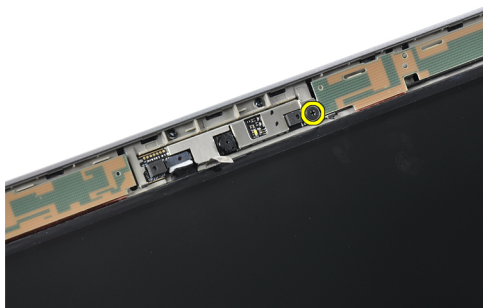
3. Provedite antenske kabele kroz kanal za usmjeravanje.
4. Priključite antenske kabele na računalo.
5. Provedite i priključite kabel LVDS-a.
6. Postavite nosač kabela LVDS-a u njegov utor.
7. Pritegnite vijke kojima se nosač kabela LVDS-a pričvršćuje na računalo.
8. Provedite i priključite antenske kabele povezane s rješenjima za bežično povezivanje.
9. Preokrenite računalo i pritegnite vijke s donje strane.
10. Ugradite:
 - a) tipkovnicu
 - b) oslonac za ruku
 - c) poklopac kućišta
 - d) bateriju
 - e) ExpressCard
 - f) SD karticu
11. Slijedite upute u odlomku *Nakon rada na unutrašnjosti računala*.

Uklanjanje kamere

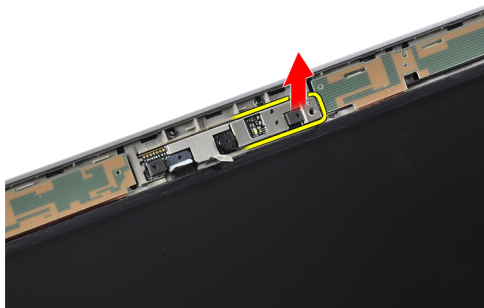
1. Slijedite postupke u poglavlju *Prije rada na unutrašnjosti računala*.
2. Uklonite:
 - a) bateriju
 - b) okvir zaslona
3. Odstranite vodljivu traku.



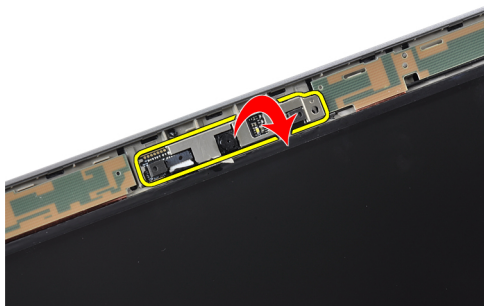
4. Uklonite vijak kojim je kamera pričvršćena na sklop zaslona.



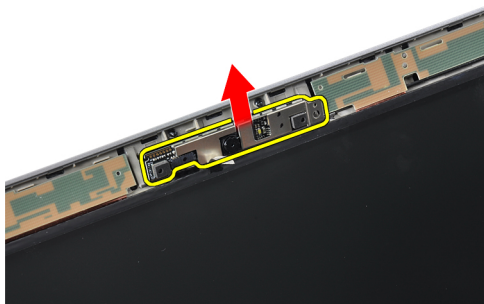
5. Podignite desni rub kamere.



6. Okrenite kameru prema van.



7. Odspojite kabel kamere i uklonite kameru.

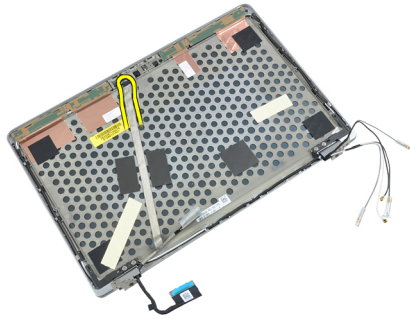


Ugradnja kamere

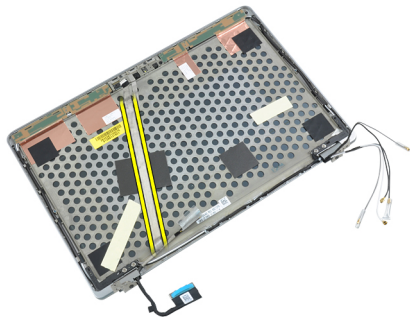
1. Postavite kameru u njezin utor na ploči zaslona.
2. Pritegnite vijak kojim se kamera pričvršćuje na sklop zaslona.
3. Priključite kabel kamere na kameru.
4. Pričvrstite vodljivu traku.
5. Ugradite:
 - a) okvir zaslona
 - b) bateriju
6. Slijedite upute u odlomku *Nakon rada na unutrašnjosti računala*.

Uklanjanje kabela LVDS-a i kamere

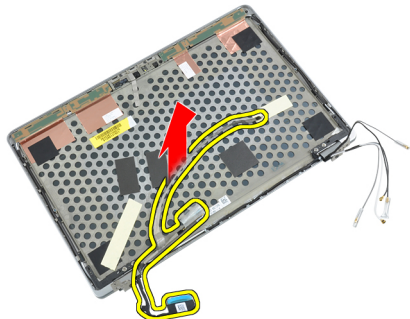
1. Slijedite postupke u poglavlju *Prije rada na unutrašnjosti računala*.
2. Uklonite:
 - a) SD karticu
 - b) ExpressCard
 - c) bateriju
 - d) poklopac kućišta
 - e) oslonac za ruku
 - f) tipkovnicu
 - g) okvir zaslona
 - h) ploču zaslona
 - i) sklop zaslona
3. Odspojite kabel LVDS-a i kamere s kamere.



4. Odlijepite ljepljive trake kojima je kabel LVDS-a i kamere pričvršćen na sklop zaslona.



5. Uklonite kabel LVDS-a i kamere sa sklopa zaslona.



Ugradnja kabela LVDS-a i kamere

1. Pričvrstite kabel LVDS-a i kamere na sklop zaslona.
2. Priključite kabel LVDS-a i kamere.
3. Ugradite:
 - a) sklop zaslona
 - b) ploču zaslona
 - c) okvir zaslona
 - d) tipkovnicu
 - e) oslonac za ruku
 - f) poklopac kućišta
 - g) bateriju
 - h) ExpressCard
 - i) SD karticu
4. Slijedite upute u odlomku *Nakon rada na unutrašnjosti računala*.

Dodatne informacije

Ovaj odjeljak pruža informacije za dodatne značajke koje su dio vašeg računala.

Podaci o priključku za priključnu stanicu

Priključak za priključnu stanicu služi za povezivanje prijenosnog računala s priključnom stanicom (opcionalno).



1. Priključak za priključnu stanicu

Program za postavljanje sustava

Program za postavljanje sustava omogućuje vam da upravljate računalom hardvera i odredite opcije razina BIOS-. Iz programa za postavljanje sustava možete:

- promijeniti postavke NVRAM nakon što dodate ili uklonite hardver
- prikazati konfiguraciju hardvera sustava
- omogućiti ili onemogućiti integrirane uređaje
- postaviti pragove performansi i upravljanja napajanjem
- upravljati sigurnosti računala

Redosljed podizanja sustava

Redosljed podizanja sustava omogućuje vam da zaobiđete redosljed uređaja za podizanje-sustava i izravno podignete sustav s određenog uređaja (na primjer: optički pogon ili tvrdi pogon). Tijekom tijekom uključivanja samotestiranja (POST), kada se prikaže logotip Dell možete:

- pristupiti programu za postavljanje sustava pritiskom na tipku <F2>
- otvoriti izbornik za jednokratno podizanje sustava pritiskom tipke <F12>

Izbornik za jednokratno podizanje sustava prikazuje uređaje s kojih možete podignuti sustav uključujući opciju dijagnostike. Opcije izbornika za podizanje su:

- uklonjivi pogon (ako postoji)
- STXXXX pogon



NAPOMENA: XXX označava broj SATA pogona.

- optički pogon
- dijagnostike



NAPOMENA: Odabir dijagnostika prikazuje zaslon **ePSA dijagnostike**.

Zaslon za podizanje sustava također prikazuje opciju pristupa zaslonu programa za postavljanje sustava.


Navigacijske tipke

Sljedeća tablica prikazuje navigacijske tipke programa za postavljanje sustava.




NAPOMENA: Za većinu opcija programa za postavljanje sustava promjene koje izvršite su zabilježene no nemaju učinak dok ponovno ne pokrenete sustav.

Tablica 1. Navigacijske tipke

Tipke	„Navigacija
Strelica gore	Vraća se na prethodno polje.
Strelica dolje	Pomiče se na sljedeće polje.
<Enter>	Omogućuje odabir vrijednosti u odabranom polju (ako postoji) ili slijedi vezu u polju.
Razmaknica	proširuje ili smanjuje padajući -popis, ako postoji.
<Tab>	Pomiče na sljedeće područje fokusa.
	 NAPOMENA: Samo za standardne grafičke preglednike.
<Esc>	Pomiče na prethodnu stranicu dok prikazujete glavni zaslon. Pritiskanje <Esc> u glavnom zaslonu prikazuje poruku koja zahtjeva da spremite nespremljene promjene i ponovno pokrenete sustav.
<F1>	Prikazuje datoteku pomoći programa za postavljanje sustava.



Opcije programa za postavljanje sustava

 **NAPOMENA:** Ovisno o računalu i instaliranim uređajima, stavke navedene u ovom odjeljku možda će se prikazati, a možda i neće.

Tablica 2. Općenito

Opcija	Opis
Podaci o sustavu	Ovaj odlomak navodi primarne značajke hardvera vašeg računala. <ul style="list-style-type: none"> • Podaci o sustavu • Podaci o memoriji • Podaci o procesoru • Podaci o uređaju
Podaci o bateriji	Prikazuje stanje napunjenosti baterije.
Redoslijed podizanja sustava	Omogućuje promjenu redoslijeda kojim računalu pokušava pronaći operacijski sustav. Sve dolje navedene opcije su odabrane. <ul style="list-style-type: none"> • Disketni pogon • Unutarnji tvrdi pogon • USB uređaj za pohranu podataka • CD/DVD/CD-RW pogon • Ugrađeni NIC <p>Također možete odabrati opciju Popis podizanja. Opcije su:</p> <ul style="list-style-type: none"> • Naslijede (zadana postavka) • UEFI
Datum/vrijeme	Omogućuje postavljanje datuma i vremena.

Tablica 3. Konfiguracija sustava

Opcija	Opis
Integrirani NIC	<p>Omogućuje konfiguraciju integriranog mrežnog kontrolera. Opcije su:</p> <ul style="list-style-type: none"> • Onemogućeno • Omogućeno • Omogućeno s PXE-om (zadana postavka)
Paralelni ulaz	<p>Omogućuje određivanje i postavljanje načina rada paralelnog priključka na priključnoj stanici. Paralelni priključak možete postaviti na:</p> <ul style="list-style-type: none"> • Onemogućeno • AT • PS2 • ECP
Serijski ulaz	<p>Identificira i određuje postavke serijskog ulaza. Serijski ulaz možete postaviti na:</p> <ul style="list-style-type: none"> • Onemogućeno • COM1 (zadana postavka) • COM2 • COM3 • COM4
Rad SATA uređaja	<p> NAPOMENA: Operacijski sustav može rasporediti izvore čak i ako je postavka onemogućena.</p> <p>Omogućuje vam da konfigurirate kontroler unutarnjeg SATA tvrdog pogona. Opcije su:</p> <ul style="list-style-type: none"> • Onemogućeno • ATA • AHCI • RAID uključen (zadana postavka)
Pogoni	<p> NAPOMENA: SATA je konfiguriran za podržavanje načina rada RAID.</p> <p>Omogućuje vam da konfigurirate SATA pogone u računalu. Opcije su:</p> <ul style="list-style-type: none"> • SATA-0 • SATA-1 • SATA-4 • SATA-5 <p>Zadana postavka: Svi pogoni su omogućeni.</p>






Opcija	Opis
SMART izvješćivanje	<p>Ovo polje kontrolira jesu li pogreške tvrdog pogona za ugrađene pogone prijavljene tijekom podizanja sustava. Ova tehnologija dio je SMART (hr. tehnologija samostalnog nadziranja analize i izvješćivanja; eng. - Self Monitoring Analysis and Reporting Technology) specifikacije.</p> <ul style="list-style-type: none"> • Omogući SMART izvješćivanje – ova opcija je prema zadanom onemogućena.
USB konfiguracija	<p>Omogućuje vam da definirate USB konfiguraciju. Opcije su:</p> <ul style="list-style-type: none"> • Omogući podršku podizanja sustava • Omogući vanjski USB ulaz <p>Zadane postavke: obje opcije su omogućene.</p>
USB PowerShare	<p>Omogućuje konfiguriranje ponašanja značajke USB PowerShare. Opcija je prema zadanom onemogućena.</p> <ul style="list-style-type: none"> • Omogući USB PowerShare
Osvjetljenje tipkovnice	<p>Omogućuje odabir načina rada značajke osvjetljenja tipkovnice. Opcije su:</p> <ul style="list-style-type: none"> • Onemogućeno (zadana postavka) • Razina je 25% • Razina je 50% • Razina je 75% • Razina je 100%
Upravljanje načinom skrivanja	<p>Omogućuje postavljanje načina rada kojim se isključuju sva svjetla i odašiljanje zvuka iz sustava. Opcija je prema zadanom onemogućena.</p> <ul style="list-style-type: none"> • Omogući način skrivanja
Razni uređaji	<p>Dopušta omogućavanje i onemogućavanje raznih ugrađenih uređaja. Opcije su:</p> <ul style="list-style-type: none"> • Omogući unutarnji modem • Omogući mikروفon • Omogući priključke za eSATA uređaje • Omogući zaštitu tvrdog pogona od pada • Omogući ležište modula • Omogući ExpressCard • Omogući kameru • Omogući medijsku karticu


Opcija	Opis
	<ul style="list-style-type: none"> Onemogućiti medijsku karticu <p>Zadana postavka: Svi uređaji su omogućeni.</p>

Tablica 4. Video

Opcija	Opis
Svjetlina LCD-a	Omogućuje postavljanje svjetline zaslona kada je isključen senzor svjetla u okolini.
Optimus	Omogućuje aktivaciju ili deaktivaciju tehnologije NVIDIA Optimus. <ul style="list-style-type: none"> Omogući Optimus – zadana postavka.

Tablica 5. Sigurnost

Opcija	Opis
Intel TXT (LT-SX) konfiguracija	Prema zadanim postavkama ova opcija je onemogućena.
Zaporka administratora	Omogućuje postavljanje, promjenu ili brisanje zaporke administratora (admin). <ul style="list-style-type: none">  NAPOMENA: Prije postavljanja zaporke sustava ili tvrdog pogona morate postaviti lozinku administratora.  NAPOMENA: Uspješne promjene zaporke odmah stupaju na snagu.  NAPOMENA: Brisanjem zaporke administratora automatski se brišu zaporka sustava i zaporka tvrdog pogona.  NAPOMENA: Uspješne promjene zaporke odmah stupaju na snagu. <p>Zadana postavka: Nije postavljeno</p>
Zaporka sustava	Omogućuje postavljanje, promjenu ili brisanje zaporke sustava. <ul style="list-style-type: none">  NAPOMENA: Uspješne promjene zaporke odmah stupaju na snagu. <p>Zadana postavka: Nije postavljeno</p>
Zaporka unutarnjeg HDD-0	Omogućuje postavljanje, promjenu ili brisanje zaporke administratora. Zadana postavka: Nije postavljeno
Jaka zaporka	Omogućuje vam uključivanje opcije da uvijek postavljate jake zaporce. Zadana postavka: Omogući jaku zaporku nije odabrano.
Konfiguracija zaporke	Možete definirati duljinu zaporke. min = 4 , maks. = 32
Zaobilaženje zaporke	Omogućuje vam da omogućite ili onemogućite odobrenje za zaobilaženje zaporke sustava i unutarnjeg HDD-a kada su postavljene. Opcije su: <ul style="list-style-type: none"> Onemogućeno (zadana postavka) Zaobići podizanje sustava
Promjena zaporke	Omogućuje vam da omogućite ili onemogućite dopuštenje za promjenu zaporki sustava ili tvrdog pogona kada je postavljena lozinka administratora. Zadana postavka: Dopusti promjene zaporki koje nisu administratorske nije odabrano

Opcija	Opis
Promjene postavki koje ne izvršava administrator	Omogućuje vam odrediti jesu li dopuštene promjene opcija postavki kada je postavljena zaporka administratora. Opcija je onemogućena. <ul style="list-style-type: none"> • Omogućuje promjene prekidača za bežičnu vezu
Sigurnost TPM-a	Omogućuje vam da omogućite pouzdani modul platforme (eng. Trusted Platform Module, TPM) tijekom POST-a. Zadana postavka: opcija je onemogućena.
Podrška za CPU XD	Omogućuje ili onemogućuje način rada Izvrši onemogućavanje procesora. Zadana postavka: Omogući podršku za CPU XD
Computrace	Omogućuje vam aktivaciju ili deaktivaciju opcionalnog Computrace softvera. Opcije su: <ul style="list-style-type: none"> • Deaktiviraj (zadana postavka) • Onemogući • Aktiviraj <p> NAPOMENA: Opcije Aktiviraj i Deaktiviraj trajno će aktivirati ili deaktivirati značajku i daljnje promjene neće biti dopuštene.</p>
Podrška za CPU XD	Omogućuje ili onemogućuje način rada Izvrši onemogućavanje procesora. Zadana postavka: Omogući podršku za CPU XD
Pristup tipkovnici OROM	Omogućuje vam postavljanje pristupa za otvaranje zaslona za konfiguriranje opcija ROM-a s pomoću tipkovničkih prečaca tijekom podizanja sustava. Opcije su: <ul style="list-style-type: none"> • Omogući (zadana postavka) • Jednokratno omogući • Onemogući
Zaključavanje postavki od strane administratora	Omogućuje vam da spriječite ulaznje korisnika u program za postavljanje kad je postavljena zaporka administratora. Zadana postavka: Onemogućeno

Tablica 6. Performanse

Opcija	Opis
Podrška za više jezgri	Ovo polje određuje hoće li proces imati omogućenu jednu ili sve jezgre. Performanse nekih programa poboljšat će se s dodatnim jezgrama. Ova opcija prema zadanom je omogućena. Omogućuje vam da omogućite ili onemogućite podršku procesora za više jezgri. Opcije su: <ul style="list-style-type: none"> • Sve (zadana postavka) • 1 • 2
Intel SpeedStep	Omogućuje vam da omogućite ili onemogućite značajku Intel SpeedStep.

Opcija	Opis
Kontrola C stanja	Zadana postavka: Omogući Intel SpeedStep Omogućuje vam da omogućite ili onemogućite dodatna stanja mirovanja procesora. Zadane postavke: opcije C stanja, C3, C6, Poboljšano C stanje i C7 opcije su omogućene.
Intel TurboBoost	Omogućuje vam da omogućite ili onemogućite način rada TurboBoost procesora. Zadana postavka: Omogući Intel TurboBoost
Kontrola višestrukog procesiranja	Omogućuje vam da omogućite ili onemogućite višestruko procesiranje u procesoru. Zadana postavka: Omogućeno

Tablica 7. Upravljanje napajanjem

Opcija	Opis
AC ponašanje	Omogućuje automatsko uključivanje računala kada je AC adapter uključen. Opcija je onemogućena. <ul style="list-style-type: none"> • Pokretanje na AC
Automatsko uključivanje	Omogućuje vam da odredite vrijeme u kojemu se računalo mora automatski uključiti. Opcije su: <ul style="list-style-type: none"> • Onemogućeno (zadana postavka) • Svaki dan • Radni dani
Podrška za pokretanje putem USB uređaja	Omogućuje uključivanje računala iz stanja pripravnosti putem USB uređaja. Opcija je onemogućena. <ul style="list-style-type: none"> • Omogući podršku za pokretanje putem USB uređaja
Kontrola bežične radioveze	Omogućuje upravljanje WLAN i WWAN radiovezom. Opcije su: <ul style="list-style-type: none"> • Upravljač WLAN radiovezom • Upravljač WWAN radiovezom <p>Zadane postavke: obje opcije su onemogućene.</p>
Pokretanje na LAN/WLAN	Ova opcija omogućuje računalu uključivanje iz isključenog stanja kad je aktivirano posebnim LAN signalom. Pokretanje iz stanja mirovanja nije pod utjecajem ove postavke i mora biti omogućeno u operacijskom sustavu. Ova funkcija radi samo kad je računalo priključeno na AC napajanje. <ul style="list-style-type: none"> • Onemogućeno — ne dopušta pokretanje sustava posebnim LAN signalima kada primi signal za podizanje od LAN-a ili bežičnog LAN-a. (zadana postavka) • Samo LAN — dopušta uključivanje sustava potaknuto posebnim LAN signalima. • Samo WLAN • LAN ili WLAN

Opcija	Opis
Blokada mirovanja	Omogućuje blokiranje prelaska računala u stanje mirovanja. Opcija je prema zadanom onemogućena. <ul style="list-style-type: none"> • Blokada mirovanja (S3)
Konfiguriranje primarne baterije	Omogućuje vam da odredite način punjenja baterije kada je uključen AC adapter. Opcije su: <ul style="list-style-type: none"> • Standardno punjenje • Brzo punjenje • Pretežno AC napajanje • Automatsko punjenje (zadana postavka) • Prilagođeno punjenje — možete odrediti postotak do kojeg se baterija mora napuniti.
Konfiguriranje dodatne baterije	Omogućuje određivanje načina punjenja baterije. Opcije su: <ul style="list-style-type: none"> • Standardno punjenje • Brzo punjenje (zadana postavka)

Tablica 8. POST ponašanje

Opcija	Opis
Upozorenja adaptera	Omogućuje aktiviranje poruka upozorenja adaptera kada se upotrebljavaju određeni adapteri za napajanje. Opcija je prema zadanom omogućena. <ul style="list-style-type: none"> • Omogući upozorenja adaptera
Miš/podloga osjetljiva na dodir	Omogućuje vam da odredite kako računalo tretira unose miša i podloge osjetljive na dodir. Opcije su: <ul style="list-style-type: none"> • Serijski miš • PS2 miš • Podloga osjetljiva na dodir/PS-2 miš (zadana postavka)
Omogući Numlock	Određuje može li se funkcija NumLock omogućiti prilikom podizanja sustava. Ova opcija je prema zadanom omogućena. <ul style="list-style-type: none"> • Omogući Numlock
Emulacija tipke Fn	Omogućuje usklađivanje funkcije tipke <Scroll Lock> na PS-2 tipkovnici sa funkcijom tipke <Fn> na ugrađenoj tipkovnici. Opcija je prema zadanom omogućena. <ul style="list-style-type: none"> • Omogući emulaciju tipke Fn
Pogreške tipkovnice	Specificira jesu li pogreške vezane za tipkovnicu prijavljene kod njezinog podizanja. Ova opcija je prema zadanom omogućena. <ul style="list-style-type: none"> • Omogući detekciju pogrešaka tipkovnice
POST prečaci	Specificira prikazuje li zaslon za prijavu poruku koja prikazuje redoslijed tipki potreban za ulaz u izbornik opcija za podizanje BIOS-a.

Opcija	Opis
	<ul style="list-style-type: none"> • Omogući izbornik opcija za podizanje F12 – ova opcija je prema zadanom omogućena.
Brzo podizanje	<p>Omogućuje ubrzanje postupaka podizanja Opcije su:</p> <ul style="list-style-type: none"> • Minimalno • Temeljito (zadana postavka) • Automatski

Tablica 9. Podrška virtualizaciji

Opcija	Opis
Virtualizacija	<p>Ova opcija određuje može li Virtual Machine Monitor (VMM) iskoristiti dodatne hardverske mogućnosti koje pruža Intelova tehnologija virtualizacije.</p> <ul style="list-style-type: none"> • Omogući Intelovu tehnologiju virtualizacije – zadana postavka.
VT za izravni U/I	<p>Omogućuje ili onemogućuje alatu Virtual Machine Monitor (VMM) upotrebu dodatnih hardverskih mogućnosti koje pruža Intelova tehnologija virtualizacije za izravne U/I-je.</p> <ul style="list-style-type: none"> • Omogući Intelovu tehnologiju virtualizacije za izravne U/I-je – zadana postavka.

Tablica 10. Bežično

Opcija	Opis
Prekidač za bežičnu vezu	<p>Omogućuje vam da odredite kojim bežičnim uređajem se može upravljati s pomoću prekidača za bežičnu vezu. Opcije su:</p> <ul style="list-style-type: none"> • WWAN • Bluetooth • WLAN <p>Sve opcije su prema zadanom omogućene.</p>
Omogući bežični uređaj	<p>Omogućuje aktivaciju ili deaktivaciju bežičnih uređaja. Opcije su:</p> <ul style="list-style-type: none"> • WWAN • Bluetooth • WLAN <p>Sve opcije su prema zadanom omogućene.</p>

Tablica 11. Održavanje



Opcija	Opis
Servisna oznaka	Prikazuje servisnu oznaku vašeg računala.
Oznaka sredstva	Omogućuje vam da izradite oznaku sredstva sustava ako oznaka sredstva još nije postavljena. Ova opcija prema zadanom nije postavljena.

Tablica 12. Dnevnici sustava

Opcija	Opis
BIOS događaji	Prikazuje dnevnik događaja u sustavu i omogućuje brisanje dnevnika. <ul style="list-style-type: none"> Izbriši dnevnik

Ažuriranje BIOS-a

Preporučujemo da ažurirate BIOS (program za postavljanje sustava), kod zamjene matične ploče ili ako je ažuriranje dostupno. Za prijenosna računala osigurajte da je baterija potpuno napunjena i priključena na utičnicu

- Ponovno pokrenite računalo.
- Idite na support.dell.com/support/downloads.
- Ako imate servisnu oznaku ili kôd za brzu uslugu:
 -  **NAPOMENA:** Za stolna računala naljepnica servisne oznake nalazi se na prednjem dijelu računala.
 -  **NAPOMENA:** Za prijenosna računala naljepnica servisne oznake nalazi se na donjem dijelu računala.
 - Upišite **Servisnu oznaku** ili **Kôd za brzu uslugu** i kliknite na **Pošalji**.
 - Kliknite na **Pošalji** i nastavite na korak 5.
- Ako nemate servisnu oznaku ili kôd za brzu uslugu računala, odaberite nešto od sljedećeg:
 - Automatski detektiraj servisnu oznaku za mene**
 - Odaberite iz Moji proizvodi i Popis servisa**
 - Odaberite iz popisa svih Dell proizvoda**
- Na zaslonu aplikacije i upravljačkog programa, pod padajućim popisom **Operacijski sustav**, odaberite **BIOS**.
- Identificirajte najnoviju datoteku BIOS-a i kliknite na **Preuzmi datoteku**.
- Odaberite željeni način preuzimanja u **Molimo odaberite način preuzimanja u nastavku**; kliknite na **Preuzmi sada**. Prikazuje se prozor **Preuzmi datoteku**.
- Za spremanje datoteke na radnu površinu kliknite na **Spremi**.
- Za instalaciju ažuriranih BIOS postavki na vašem računalu kliknite na **Pokreni**. Slijedite upute na zaslonu.


Zaporka sustava i postavljanja

Možete izraditi zaporku sustava i zaporku za postavljanje kako biste osigurali računalo.

Vrsta zaporce	Opis
Zaporka sustava	Zaporka koju morate upisati za prijavu u sustav.
Zaporka za postavljanje	Zaporka koju morate unijeti za pristup i vršenje promjena u postavkama BIOS-a računala.


 **OPREZ:** Značajka zaporce omogućuje osnovnu razinu sigurnosti za podatke na vašem računalu.

 **OPREZ:** Svatko može pristupiti podacima spremljenim na vašem računalu ako nisu zaključani i ostavljeni bez nadzora.

 **NAPOMENA:** Vaše računalo isporučeno je s onemogućenom zaporkom sustava i postavljanja.

Pridruživanje zaporke sustava i zaporke za postavljanje

Možete pridružiti novu **Zaporku sustava** i/ili **Postaviti zaporku** ili promijeniti postojeću **Zaporku sustava** i/ili samo **Postaviti zaporku** kada je **Status zaporke Otključan**. Ako je status zaporke **Zaključano**, ne možete promijeniti zaporku sustava.

 **NAPOMENA:** Ako je prenosnik zaporke onemogućen, postojeća zaporka sustava i postavljanje zaporke je obrisano i ne trebate pružati zaporku sustava za prijavu u računalo.

Za ulaz u program za postavljanje sustava pritisnite <F2> odmah nakon uključivanja ili ponovnog podizanja sustava.

1. U zaslону **BIOS sustava** ili **Program za postavljanje sustava**, odaberite **Sigurnost sustava** i pritisnite <Enter>. Prikazuje se zaslon **Sigurnost sustava**.
2. U zaslону **Sigurnost sustava** potvrdite da je **Status zaporke Otključano**.
3. Odaberite **Zaporka sustava**, upišite zaporku sustava i pritisnite <Enter> ili <Tab>. Koristite sljedeće upute za pridruživanje zaporke sustava:
 - Zaporka može imati da 32 znamenke.
 - Zaporka može sadržavati brojeve od 0 do 9.
 - Važe se samo mala slova, velika slova nisu dopuštena.
 - Dopuštene su samo sljedeće posebne znamenke: razmak, ("), (+), (,), (-), (.), (/), (:), ([]), (\), (|), (').

Ponovno unesite zaporku sustava kad se to od vas traži.


4. Upišite zaporku sustava koju ste ranije upisali i kliknite na **U redu**.
5. Odaberite **Zaporka sustava**, upišite zaporku sustava i pritisnite <Enter> ili <Tab>. Poruka od vas traži da ponovno upišete zaporku postavljanja.
6. Upišite zaporku postavljanja koju ste ranije upisali i kliknite na **U redu**.
7. Pritisnite <Esc> i poruka od vas traži da spremite promjene.
8. Pritisnite <Y> za spremanje promjena. Računalo se ponovno pokreće.

Brisanje ili promjena postojeće zaporke sustava i/ili postavljanja

Osigurajte da je **Status zaporke Otključano** (u programu za postavljanje sustava) prije pokušaja brisanja ili promjene postojeće zaporke sustava i/ili postavljanja. Ne možete obrisati ili promijeniti postojeću zaporku sustava ili postavljanja, ako je **Status zaporke zaključano**.

Za ulaz u program za postavljanje sustava pritisnite <F2> odmah nakon uključivanja ili ponovnog podizanja sustava.

1. U zaslону **BIOS sustava** ili **Program za postavljanje sustava**, odaberite **Sigurnost sustava** i pritisnite <Enter>. Prikazuje se zaslon **Sigurnost sustava**.
2. U zaslону **Sigurnost sustava** potvrdite da je **Status zaporke Otključano**.
3. Odaberite **Zaporku sustava**, dodajte ili obrišite postojeću zaporku sustava i pritisnite <Enter> ili <Tab>.
4. Odaberite **Zaporku postavljanja**, dodajte ili obrišite postojeću zaporku postavljanja i pritisnite <Enter> ili <Tab>.

 **NAPOMENA:** Ako mijenjate zaporku sustava i/ili postavljanja, ponovno unesite novu zaporku kad se od vas to traži. Ako brišete zaporku sustava i/ili postavljanja potvrdite brisanje kad se promiče.

5. Pritisnite <Esc> i poruka od vas traži da spremite promjene.
6. Pritisnite <Y> za spremanje promjena i izlaz iz programa za postavljanje sustava.

Računalo se ponovno pokreće.

Dijagnostike

Ako imate problema s vašim računalom, pokrenite ePSA dijagnostiku prije nego se obratite tvrtki Dell za tehničku pomoć. Svrha pokretanja dijagnostika je testiranje hardvera računala bez zahtjeva za dodatnom opremom ili opasnosti od gubitka podataka. Ako niste u mogućnosti sami riješiti problem, osoblje usluge i podrške može koristiti rezultate dijagnostike za pomoć u rješavanju problema.

Dijagnostika poboljšanog testiranja računala prije podizanja sustava (ePSA)

Dijagnostika ePSA (poznata kao dijagnostika sustava) izvodi potpunu provjeru hardvera. ePSA je ugrađene s BIOS-om i pokreće se interno s BIOS-om. Ugrađena dijagnostika sustava pruža komplet opcija za određene uređaje ili grupu uređaja omogućavajući vam da:

- automatski pokrenete testove ili u interaktivnom načinu rada
- ponovite testove
- prikažete ili spremite rezultate testa
- Pokrenete temeljite testove za uvođenje dodatnih opcija testiranja radi pružanja dodatnih informacija o uređaju(-ima) u kvaru
- Prikaz poruka o statusu koji vas informira ako su testovi uspješno završeni
- Prikaz poruka o pogrešci koji vas informiraju o problemima do kojih je došlo tijekom testiranja



OPREZ: Koristite dijagnostiku sustava za testiranje samo vašeg računala. Korištenje ovog programa s drugim računalima može dovesti do nevaljanih rezultata ili poruka o pogrešci.



NAPOMENA: Neki testovi za određene uređaje zahtijevaju interakciju korisnika. Uvijek osigurajte da se prisutni kod računala kada dijagnostika vrši testove.

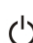



1. Uključite računalo.
2. Kada se računalo podiže, pritisnite tipku <F12> kada se prikaže logotip Dell.
3. Na zaslonu izbornika za podizanje odaberite opciju **Dijagnostika**.
Prikazuje se prozor **Poboljšanog testiranja računala prije podizanja sustava**, navodeći sve detektirane uređaje u računalu. Dijagnostika pokreće testove na svim detektiranim uređajima.
4. Ako želite pokrenuti dijagnostički test na određenom uređaju pritisnite <Esc> i kliknite na **Da** kako biste zaustavili dijagnostički test.
5. Odaberite uređaj s lijeve ploče i kliknite na **Pokreni testove**.
6. Ako postoje neki problemi, prikazuju se kodovi pogreške.
Zabilježite kôd pogreške i obratite se tvrtki Dell.

Rješavanje problema vašeg računala

Za rješavanje problema vašeg računala koristite indikatore poput dijagnostičkih svjetala, šifri zvučnih signala i poruka o pogreškama tijekom rada računala.

Svjetla statusa uređaja

Tablica 13. Svjetla statusa uređaja

-  Uključuju se kada uključite računalo i trepere kada se računalo nalazi u načinu za upravljanje energijom.
-  Uključuje se kada računalo čita ili zapisuje podatke.
-  Svijetli ili treperi kako bi pokazao status punjenja baterije.
-  Uključuje se kada je omogućena bežična mreža.

LED svjetla statusa uređaja obično se nalaze ili na vrhu ili na lijevoj strani tipkovnice. Ona se upotrebljavaju za prikaz povezivosti i aktivnosti uređaja za pohranu podataka, baterije i bežičnih uređaja. Osim toga, mogu služiti kao dijagnostički alat kada postoji mogućnost kvara sustava.

U slijedećoj tablici navodi se kako čitati LED šifre kada dođe do mogućih pogreški.

Tablica 14. LED svjetla


LED indikator uređaja za pohranu	LED indikator napajanja	LED indikator bežične veze	Opis kvara
Treperi	Svijetli	Svijetli	Postoji mogućnost kvara procesora.
Svijetli	Treperi	Svijetli	Memorijski moduli su otkriveni, ali se pojavila pogreška.
Treperi	Treperi	Treperi	Došlo je do kvara matične ploče.
Treperi	Treperi	Svijetli	Postoji mogućnost kvara grafičke/videokartice.
Treperi	Treperi	Isključeno	Sustav ne radi pri pokretanju tvrdog diska ili pri pokretanju opcije ROM-a.
Treperi	Isključeno	Treperi	Došlo je do problema USB kontrolera tijekom pokretanja.
Svijetli	Treperi	Treperi	Memorijski moduli nisu ugrađeni/pronađeni.
Treperi	Svijetli	Treperi	Došlo je do problema sa zaslonom tijekom pokretanja.
Isključeno	Treperi	Treperi	Modem sprječava sustav da dovrši POST.
Isključeno	Treperi	Isključeno	Memorija se nije mogla pokrenuti ili je memorija nepodržana.

Svjetla statusa baterije

Ako je računalo priključeno u električnu utičnicu, svjetlo baterije funkcionira na sljedeći način:

Naizmjenično treperenje žutog i bijelog svjetla	Priključen je AC adapter koji nije proizvela tvrtka Dell i koje ne podržava vaše prijenosno računalo.
Naizmjenično treperenje žutog i svijetljenje bijelog svjetla	Privremeni kvar baterije s priključenim AC adapterom.
Trajno treperenje žutog svjetla	Ozbiljan kvar baterije s priključenim AC adapterom.
Nema svjetlosti	Baterija je potpuno napunjena s priključenim AC adapterom.
Uključeno bijelo svjetlo	Baterija je u načinu punjenja s priključenim AC adapterom.

Tehničke specifikacije

 **NAPOMENA:** Ponude se mogu razlikovati ovisno o regiji. Sljedeće specifikacije obuhvaćaju samo one koje prema zakonu treba isporučiti s računalom. Želite li saznati više informacija u vezi s konfiguracijom računala, kliknite na **Start** → **Pomoć i podrška** i odaberite opciju za pregled informacija o računalu.

Podaci o sustavu	
Set čipova	Set čipova serije Mobile Intel 7
Širina DRAM sabirnice	64-bitna
Flash EPROM	SPI 64 Mbita
Sabirnica PCIe Gen1	100 MHz
Frekvencija vanjske sabirnice	DMI (5 GT/s)
Procesor	
Vrste	<ul style="list-style-type: none"> • Serija Intel Core i3 • Serija Intel Core i5 • Serija Intel Core i7
L3 predmemorija	do 4 MB
Frekvencija vanjske sabirnice	1333 MHz
Memorija	
Priključak za memoriju	dva SODIMM utora
Kapacitet memorije	1 GB, 2 GB ili 4 GB
Vrsta memorije	DDR3 SDRAM (1600 MHz)
Minimalno memorije	2 GB
Maksimalno memorije	16 GB
Audio	
Tip	četverokanalni audio visoke definicije
Kontroler	IDT92HD93
Konverzija stereozvuka	24-bit (analogno u digitalno i digitalno u analogno)
Sučelje:	
Unutarnje	audio visoke definicije

Audio	
Vanjsko	priključak za ulaz mikrofona/stereoslušalice/vanjske zvučnike
Zvučnici	dva
Unutarnje pojačalo za zvučnik	1 W (RMS) po kanalu
Kontrola glasnoće	funkcijske tipke tipkovnice, programski izbornici
Video	
Tip	integriran na matičnoj ploči
Kontroler	Intel HD Graphics
Komunikacije	
Mrežni adapter	10/100/1000 Mb/s Ethernet (RJ-45)
Bežično	unutarnja bežična lokalna veza (WLAN) i bežična mreža širokog područja (WWAN)
Ulazi i priključci	
Audio	priključak za mikroskop/stereoslušalice/zvučnike
Video:	
Latitude E6230	jedan 19-pinski HDMI priključak i jedan VGA priključak
Latitude E6330	jedan 19-pinski mini HDMI priključak i jedan VGA priključak
Mrežni adapter	jedan RJ-45 priključak
USB	dva priključka kompatibilna s tehnologijom USB 3.0 i jedan priključak kompatibilan s tehnologijom eSATA/USB 2.0
Čitač memorijskih kartica	čitač memorijskih kartica 8 u 1
Priključak za priključnu stanicu	jedan
Kartica identiteta pretplatnika (eng. Subscriber Identity Module, SIM)	jedan
Beskontaktna pametna kartica	
Podržane pametne kartice/tehnologije	ISO14443A – 106 kb/s, 212 kb/s, 424 kb/s i 848 kb/s ISO14443B – 106 kb/s, 212 kb/s, 424 kb/s i 848 kb/s ISO15693 HID iClass FIPS201 NXP Desfire
Zaslon	
Tip	HD, WLED
Veličina	
Latitude E6230	12,5 inča
Latitude E6330	13,3 inča

Zaslon

Dimenzije:

Latitude E6230

Visina	300,90 mm (11,84 inča)
Širina	180,00 mm (7,08 inča)
Dijagonalno	317,30 mm (12,49 inča)
Aktivno područje (X/Y)	276,61 mm x 155,52 mm

Latitude E6330

Visina	314,10 mm (12,36 inča)
Širina	188,70 mm (7,42 inča)
Dijagonalno	336,60 mm (13,25 inča)
Aktivno područje (X/Y)	293,42 mm x 164,97 mm

Maksimalna razlučivost 1366 x 768 piksela na 263 K boja

Maksimalna svjetlina 200 nita

Radni kut od 0° (zatvoreno) do 135°

Učestalost osvježavanja 60 Hz

Minimalni kutovi gledanja:

Vodoravno	+/- 40°
Okomito	+10°/-30°

Gustoća piksela 0,2148 mm

Tipkovnica

Broj tipki SAD: 86 tipki, Velika Britanija: 87 tipki, Brazil: 87 tipki i Japan: 90 tipki

Raspored QWERTY/AZERTY/Kanji

Podloga osjetljiva na dodir

Aktivno područje:

os X	80,00 mm
os Y	40,70 mm

Baterija

Tip

- Litij-ionska baterija, 3 ćelije (32 Wh), s tehnologijom ExpressCharge
- Litij-ionska baterija, 6 ćelija (65 Wh), s tehnologijom ExpressCharge

Baterija

- Litij-ionska baterija, 6 ćelija (58 Wh)

Dimenzije:**3-ćelijska**

Dubina	29,97 mm (1,18 inča)
Visina	19,80 mm (0,78 inča)
Širina	208,00 mm (8,19 inča)

6-ćelijska

Dubina	54,10 mm (2,13 inča)
Visina	20,85 mm (0,82 inča)
Širina	214,00 mm (8,43 inča)

Težina:

3-ćelijska	172,37 g (0,38 funti)
6-ćelijska	335,66 g (0,74 funte)

Napon 11,10 V DC

Raspon temperatura:

Radno	od 0 °C do 35 °C (od 32 °F do 95 °F)
U mirovanju	od –40 °C do 65 °C (od –40 °F do 149 °F)

Baterija na matičnoj ploči Litij-ionska baterija na matičnoj ploči CR2032 od 3 V

AC adapter

Tip	65 W i 90 W
Ulazni napon	od 100 V AC do 240 V AC
Ulazna struja (maksimalno)	1,50 A/1,60 A/1,70 A
Ulazna frekvencija	od 50 Hz do 60 Hz
Izlazna snaga	65 W i 90 W
Izlazna struja	3,34 A i 4,62 A (neprekidno)
Nominalan izlazni napon	19,5 +/-1,0 V DC
Raspon temperatura:	
Radno	od 0 °C do 40 °C (od 32 °F do 104 °F)
U mirovanju	od –40°C do 70°C (od –40°F do 158°F)

Fizičke karakteristike

	Latitude E6230	Latitude E6330
Visina	od 22,40 mm do 24,70 mm (od 0,88 inča do 0,97 inča)	od 25,40 mm do 30,10 mm (od 1,00 inča do 1,19 inča)
Širina	309,00 mm (12,16 inča)	335,00 mm (13,19 inča)
Dubina	226,00 mm (8,89 inča)	223,30 mm (8,79 inča)
Težina	1,43 kg (3,14 funti)	1,65 kg (3,64 funti)

Okružje

Temperatura:

Radno

Latitude E6230 od 10 °C do 35 °C (od 50 °F do 95 °F)

Latitude E6330 od 0 °C do 35 °C (od 32 °F do 95 °F)

Skladištenje

od -40 °C do 65 °C (od -40 °F do 149 °F)

Relativna vlažnost (maksimalno):

Radno od 10% do 90% (bez kondenzacije)

Skladištenje od 5% do 95% (bez kondenzacije)

Nadmorska visina (maksimalno):


Radno od -15,24 m do 3.048 m (od -50 do 10.000 stopa)

U mirovanju od -15,24 m do 10.668 m (od -50 do 35.000 stopa)

Razina onečišćenja zraka

G1, kao što je definirano u ISA-S71.04-1985

Kontaktiranje tvrtke Dell

 **NAPOMENA:** Ako nemate aktivnu vezu s internetom, podatke za kontakt možete naći na računu kojeg ste dobili prilikom kupnje proizvoda, otpremnici, računu ili katalogu proizvoda tvrtke Dell.

Tvrtka Dell pruža nekoliko opcija za podršku i uslugu kojima možete pristupiti putem interneta ili telefona. Njihova dostupnost ovisi o državi i proizvodu, stoga neke usluge možda neće biti dostupne u vašoj regiji. Ako se želite obratiti tvrtki Dell u vezi prodaje, tehničke podrške ili problema oko korisničke podrške:

1. posjetite **support.dell.com**.
2. Odaberite kategoriju podrške.
3. Ako niste korisnik iz SAD-a odaberite šifru svoje zemlje na dnu stranice **support.dell.com** ili odaberite **Sve** kako biste pristupili većem broju opcija.
4. Odaberite odgovarajući uslugu ili vezu za podršku na temelju vaših potreba.